

Zapraszamy na kolejne koncerty w „Atmie” w 2016 roku

4 sierpnia (czwartek) 2016, godz. 18:00

MUZYKA Z TAŃCAMI w ogrodzie przed Atmą

(w razie złej pogody zapraszamy do Hotelu Stamary)
Elżbieta Stefańska, Mariko Kato – klawesyn
Romana Agnel i Dariusz Brojek – para taneczna
w programie: dawna muzyka polska,
Michał Kleofas Ogiński i Fryderyk Chopin

1 września (czwartek) 2016, godz. 18:00

NOVUM. SZYMANOWSKI NA JAZZOWO

Piotr Wyleżół – fortepian
Paweł Wajrak – I skrzypce
Jerzy Mikulizak – II skrzypce
Elżbieta Gromada – altówka
Jacek Kociuban – wiolonczela
w programie: Karol Szymanowski, Wojciech Łyko

• 3 października (poniedziałek) 2016, godz. 18:00

134. URODZINY KAROLA SZYMANOWSKIEGO

Krzysztof Książek – fortepian

w programie: Fryderyk Chopin, Karol Szymanowski

Wstęp na wszystkie koncerty wolny!



Muzeum Karola Szymanowskiego
w willi „Atma” w Zakopanem
Oddział Muzeum Narodowego w Krakowie



40 lat „Atmy”

**W świecie muzyki i wartości
Karola Szymanowskiego**

KONCERT

Szymanowski z elektroniką

Agnieszka Kaczmarek-Bialic – harfa

Emilia Machnik – flet

Paweł Sopol - fortepian

Mateusz Bień

komputery, kierownictwo artystyczne

czwartek, 16 czerwca 2016, godz. 18:00

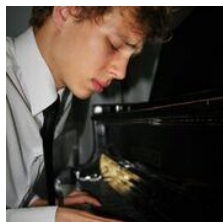




Agnieszka Kaczmarek-Bialic jest absolwentką Akademii Muzycznej w Krakowie w klasie harfy Bogumily Lutak-Modrinić (dyplom z odznaczeniem) oraz Hochschule für Musik we Freiburg (Niemcy), gdzie studiowała pod kierunkiem Ursuli Holliger. Stypendystka fundacji Helene-Rosenberg-Stiftung (Freiburg) oraz Alfred-Toepler-Stiftung (Hamburg). Uczestniczyła w międzynarodowych festiwalach muzycznych, m.in. w Bratysławie (Melos Etos), Warszawie (Warszawska Jesień), Krakowie (Forum Młodych Kompozytorów, Niemiecko-Polskie Sympozjum Harfowe) czy we Wrocławiu (Musica Polonica Nova). Występowała jako solistka m.in.

z Kammerorchester Freiburg, Kammerorchester Bad-Krozingen, Johannis Kantorei Frankfurt czy Orkiestrą Akademii Beethovenowskiej. Dokonała prawykonania utworów m.in. takich kompozytorów jak: J. Perti, S. Montaque, A. Szorenkov czy W. Widlak.

Emilia Machnik pierwsze kroki jako instrumentalistka stawiała w klasie skrzypiec Katarzyny Drak, następnie w klasie fletu Jolanty Trzos-Frankowskiej. Koncertowała jako muzyk orkiestrowy z Krakowską Młodą Filharmonią oraz Orkiestrą Bazyliki oo. Cystersów. Była członkiem zespołu „Żacy Krakowscy”, wykonującego muzykę doby renesansu. Od 2015 roku absolwentka Zespołu Państwowych Szkół Muzycznych im. Mieczysława Karłowicza w Krakowie.



Paweł Sopol jest studentem Akademii Muzycznej im. Karola Szymanowskiego w Krakowie w klasie dra hab. Marka Szelezera. Uczęszczał na zajęcia jazzowe do Jarosława Śmietany, z którym odbył wiele koncertów. Finalista w VII Ogólnopolskim Konkursie Solfeżowym w Bielsku-Białej oraz zdobywca I miejsca w Ogólnopolskim Konkursie Harmonicznym im. Franciszka Wesolowskiego w Łodzi. Dwukrotnie brał udział w nagraniach w ramach konkursu kompozytorskiego Young Talent Award związanego z Festiwałem Muzyki Filmowej (2015 i 2016).

Mateusz Bień w 1992 ukończył studia w klasie oboju, a następnie kompozycji (2001) u prof. Marka Stachowskiego i prof. Józefa Rychlika w krakowskiej Akademii Muzycznej. Komponuje utwory na instrumenty akustyczne z towarzyszeniem elektroniki, m.in.: *Osiris – na harfę i elektronikę* (2004), dzięki któremu w został pierwszym polskim stypendystą *Kaske Foundation* czy *Concertino na wiolonczelę, zespół kameralny i elektronikę* (2008), który był jego utworem doktoranckim. Traktuje warstwę elektroakustyczną jako kolejny instrument i nie nadaje jej jakiegoś specjalnego znaczenia, stąd w jego twórczości pojawiają się zarówno tradycyjne obsady jak i kompozycje wyłącznie na „taśmę”. Powstała w 2013 operetka familijna *Pizzicato na głosy solowe, aktora, chór, zespół kameralny i aktywną warstwę elektroakustyczną* doczekała się już kilku wykonań w Krakowskiej Filharmonii. Poza komponowaniem zajmuje się tworzeniem systemów komputerowych wspierających proces twórczy. Współpracuje z innymi kompozytorami i artystami. Jego interaktywny system *Chromattik 4* pozwolił zrealizować topofoniczną wizję kompozycji Wojciecha Ziemowita Zycha *Uptyw/Przeptyw/Optyw*, a opracowany w 2014 algorytm zamiany grafiki na dźwięk został użyty do kilku projektów z cyklu *Continuum* znanego polskiego grafika Jana Pamuły. Szersze spojrzenie na proces komponowania i wykonywania muzyki można było dostrzec na finałowym koncercie 27. Międzynarodowego Festiwalu Kompozytorów Krakowskich (2015). W koncercie tym zabrzmiało pięć kwartetów smyczkowych krakowskich kompozytorów (w tym *Figury Płaskie* Mateusza Bienia), a wykonaniu towarzyszyły subtelne animacje realizowane na żywo przez kompozytorów do własnych utworów; również dzięki interaktywnemu systemowi autorstwa artysty. Mateusz Bień jest adiunktem na Krakowskiej Akademii Muzycznej. Prowadzi także zajęcia na Uniwersytecie Jagiellońskim oraz Wydziale Inżynierii Mechanicznej i Robotyki AGH.



Agnieszka Kaczmarek-Bialic – harfa

Emilia Machnik – flet

Paweł Sopol - fortepian

Mateusz Bień - komputery, kierownictwo artystyczne

Małgorzata Janicka-Słysz – słowo o muzyce

Kurator ds. Programowych „Atmy”

w programie:

Karol Szymanowski (1882-1937)

Preludia I, II i VII op. 1

Mateusz Bień (ur. 1968)

Turdidae, Linie, Scherzo

Marcel Tournier (1879-1951)

Lolita Tancerka

Mateusz Bień, Jan Pamuła (ur. 1944)

Continuum (fragment)

Mateusz Bień: „Pozorna swoboda w łączeniu różnych mediów nie przysłania jednak pierwszoplanowej roli muzyki jako kluczowego nośnika emocji. Taką postawą twórca stara się wskazać alternatywę do modnych obecnie działań z obszaru multimediiów i tzw. sztuki dźwiękowej. Komputer i elektronika są tylko narzędziem, które można użyć w taki sposób, aby wpisać się w tradycyjny (a nie alternatywny) nurt twórczości. W ten sam nurt, w którym kilkadziesiąt lat temu zanurzony był Karol Szymanowski”.