

Ołtarz z Biecza – eksportowy wyrób śląskiego rzemiosła artystycznego doby manieryzmu

Komunikat

Niniejszy komunikat stanowi rodzaj pewnego wspomnienia czy też swoistej rekapitulacji po latach. Jest to powrót do znanego z początku tylko za sprawą dokumentacji fotograficznej, a dopiero po długim, długim czasie poznanego osobiście dzieła sztuki. Dzieło to – ołtarz z Biecza – jest tematem niniejszego tekstu, wygłoszonego na konferencji zorganizowanej przez głównego konserwatora Muzeum Narodowego w Krakowie z okazji zakończenia konserwacji ołtarza. Nie mam jednak najmniejszej wątpliwości, że ołtarz biecki – mierzący blisko 1,5 metra, wykonany w dość niezwykłej technice i liczący blisko 400 lat – jest wart niejednego studium. W moim skromnym przypadku dane mi będzie przedstawić niewiele więcej od tego, co miałem okazję zaprezentować w 2001 r. na łamach katalogu poświęconego relacjom śląsko-niderlandzkim w czasach nowożytnych, czyli popularności występowania na tym terenie w czasach wczesnonowożytnych przysłowiowej *op nederlandse manier*¹. Muszę jednak przyznać uczciwie, że tak jak wtedy, tak i dzisiaj ulegam szczerzej fascynacji tym zabytkiem. Jest bowiem klasycznym ewenementem.

Stąd pozwolę sobie tylko przypomnieć, do czego doszedłem, oglądając to wyjątkowe dzieło wrocławskiego rzemiosła artystycznego, wyrób z 1617 r., pochodzący z kościoła parafialnego w Bieczu (od 1913 w zbiorach Muzeum Narodowego w Krakowie, nr inw. Dział Rzemiosła MNK-IV-Mal-286)². Zadaniem, jakie wówczas sobie postawiłem, było przede wszystkim zrekonstruowanie niderlandzkich prototypów, czyli wzorców graficznych wykorzystanych przez autora tego ołtarza.

Udało się ustalić, że wzorem dla postaci Chrystusa, który w jednej ręce trzyma krzyż, a drugą wskazuje na swoje rany i krew spływającą do ustawionego przy stopach kielicha, były miedzioryty wykonane według Maartena de Vosa przez Antona Wierixa (M.-H., 882) lub przez Hieronima Wierixa (Holl., 715) (il. 1, 2), dla aniołów adorujących hostię – sztychy Johanna Sadelera I lub Antona Wierixa (Holl., 717; M.-H., 1348) (il. 3, 4), a dla po-

¹ P. Oszczanowski, *Renesans. Anonimowy artysta wrocławski (Johann Schneider? lub Daniel Schneider?)*, *Ołtarzyk eglomise, 1617 r.* [w:] *Op nederlandse manier. Inspiracje niderlandzkie w sztuce śląskiej XV-XVIII wieku*, katalog wystawy, Muzeum Miedzi w Legnicy, maj-lipiec 2001, red. M. Kapustka, A. Kozieł, P. Oszczanowski, Legnica 2001, s. 89–90, nr kat. II.52.

² Na jego temat m.in. „Teka Konserwatorów Galicyi Zachodniej”, 1916, t. 2, s. 411–414; K. Buczkowski, *Ołtarzyk eglomise w Muzeum Narodowym w Krakowie*, „Ochrona Zabytków”, 1950, nr 2–3, s. 153–158; idem, *Dawne szkło artystyczne w Polsce*, Kraków 1958, s. 55–56; P. Oszczanowski, *op. cit.*, s. 89–90, nr kat. II.52.

piersi apostołów grafiki wykonane według rysunków Maartena de Vosa przez Johanna I oraz Raphaela I Sadelerów (Holl., 831–844) (il. 5–8).

Ten ostatni cykl, ilustrujący także *Apostolskie Wyznanie Wiary – Credo (Symbolum Apostolicum)*, powtarzany był w licznych śląskich realizacjach malarskich również na podstawie innej serii wykonanej podług de Vosa – ryciny Hieronima Wierixa (Holl., 845–858 lub M.–H., 868–881) (il. 9).

Wśród przykładów jej powtórzenia można wymienić prace renomowanych malarzy śląskich oraz licznych późniejszych twórców. Do tych pierwszych zaliczyć można mistrza Bartholomaeusa (twórcę polichromii północno-zachodniej kruchty kościoła pw. św. Elżbiety we Wrocławiu z 1585) (il. 10) oraz Friedricha Lochnera (autora obrazów z 1607 r. na balustradzie empory w kościele zamkowym w Oleśnicy) (il. 11).

Wśród tych mniej utalentowanych odnotować należy Monogramistę AW (autora skrzydeł bocznych ołtarza w kościele filialnym w Kondratowie z 1595 r.) oraz anonimowego malarza, twórcę malowideł kosza i balustrady ambony z 1610 w kościele pw. św. Piotra i Pawła w Szklarach Górnych³.

Tym cenniejszy więc pozostaje ten przykład sięgnięcia przez twórcę ołtarza z Biecza do podobizn apostoelskich zaprojektowanych przez de Vosa, bo wydaje się odosobnionym przypadkiem w sztuce śląskiej.

Niemalą zagadką bieckiego ołtarza pozostaje kwestia jego autorstwa. Wszak już pierwszemu konserwatorowi tego dzieła, Jerzemu Gedlowi, przed ostatnią wojną (a wspominał o tym w swej monografii ołtarza Kazimierz Buczkowski w 1950) dane było częściowo odczytać wydrapaną rylcem sygnaturę zamieszczoną na tym dziele. Pozostawała jednak tajemnicą kwestia interpretacji tego napisu. Odnaleziona przez monogramistę sygnatura (1611 / Joannes [?] Schweid ... [?] / zu Breslau ... M / ein glashentler gemacht) być może informowała tylko o osobie handlarza wyrobami szklanymi i nie miała związku z postacią autora tego dzieła. Stąd też Buczkowski z pewną bezradnością stwierdził, iż „naturalnie poszukiwanie nazwiska jego [Johannesa Schweida – P.O] w leksykonach artystów śląskich jest bezowocne”⁴. Mógł nim być, zdaniem monografisty – oprócz artysty parającego się tylko i wyłącznie techniką egłomizowania – zarówno złotnik, jak i malarz. Jednak obecnie możemy zweryfikować tę przytoczoną powyżej transkrypcję sygnatury, gdyż okazuje się, że można ją odczytać jako: 1617 / Daniel Schneider / zu Breslau / ein glasshentler / gemacht (il. 12, 13).

Warto zatem w tym miejscu przypomnieć postać owego Daniela Schneidera, który został niejednokrotnie odnotowany we wrocławskich źródłach archiwalnych⁵. Znajdujemy

³ B. Steinborn, P. Oszczanowski, *Aneks. Spis rycin użytych w obrazach śląskich od XVI do połowy XVII wieku* [w:] *Niderlandyzm na Śląsku i w krajach ościennych*, red. M. Kapustka, A. Kozieł, P. Oszczanowski, Wrocław 2003 („Acta Universitatis Wratislaviensis”, nr 2508, „Historia Sztuki”, nr XVII), s. 75.

⁴ K. Buczkowski, *Ołtarzyk egłomise...*, *op. cit.*, s. 157.

⁵ Na jego temat W. Wackernagel: „Das folgende Jahr gewährt wiederum den Namen eines Breslauerischen Glasmalers, Daniel Schneider. Die Ehrsamten Mittels-Eltiste und Jüngste der Glaser und Mahler beschwerten sich beim Rathe der Stadt über Daniel Schneidern, daß er ihnen mit Glasmahlen und Amelieren Eitrag thue; der Rath bescheidet die Parteyen dahin, daß die Mahler und Glaser dem Schneider solch Amalieren nicht wehren können, da es weder zum Glasmahlen gehöre noch irgend ein Privilegium sie darin bevorrechte; hingegen solle dem Schneider das Glas- und Pinselmahlen gänzlich abgeschaffet

potwierdzenie jego obecności w stolicy Śląska w latach 1611–1618, w których określony został jako *Maler, Glasmaler, Amalierer und Glashändler in Breslau*. Szkoda, że nasza wiedza na temat Schneidera dotyczy tylko i wyłącznie jego sporu z tutejszym cechem o zakres kompetencyjny. Nie zmienia to jednak w niczym faktu, iż to prawdopodobnie on ma prawo uchodzić za autora ołtarza z Biecza. Podobnie jak w zachowanej na nim sygnaturze (wrytej na płytce pierwotnie ukrytej we wnętrzu ołtarza), także w archiwaliach wrocławskich określa się jego wykonawcę mianem handlarza szkła. Z kolei fakt, iż Daniel Schneider był dodatkowo malarzem, w jakiś sposób tłumaczy tę całkiem udaną próbę przeniesienia w wyjątkowo trudnej technice ryty wzorców graficznych wykonanych na podstawie rysunków Maertena de Vosa na powierzchnie szklane ołtarza. Taka praktyka kopiowania wzorców graficznych była bowiem powszechna wśród malarzy śląskich czasów manieryzmu.

Dziś, bogatsi o powyższe ustalenie autorstwa ołtarza z Biecza, możemy zadać również pytanie dotyczące skali produkcji tego typu wyrobów w stolicy Śląska. O tym, że miała ona tutaj miejsce w czasach renesansu i manieryzmu, świadczy znajdująca się w zbiorach Muzeum Narodowego we Wrocławiu drewniana skrzynka ozdobiona również podobiznami dwunastu apostołów i Chrystusa oraz podobnie wykonana ołtarzyk domowy.

Ta drewniana skrzynka (nr inw. IV-198), z dekorowanymi ściankami bocznymi przy pomocy malowanych tafli szklanych z przedstawieniami Jezusa oraz dwunastu apostołów (il. 14), zakupiona została do Śląskiego Muzeum Przemysłu Artystycznego i Starożytności we Wrocławiu (Schlesisches Museum für Kunstgewerbe und Altertümer, Breslau) w 1881 r. z kościoła w Bierutowie (zapewne z luterańskiej świątyni pw. Trójcy Świętej, powstałej na przełomie lat 20 i 30. XVII w.). Przypuszcza się, że ze względu na bardzo bogatą dekorację wykonaną w rzadko stosowanej technice *eglomise* oraz jednorodny, bardzo spójny program ikonograficzny przedstawień skrzynka ta używana była pierwotnie

unbd verboten seyn (Friedrich Reinhold Sammlung). Dies its die letzte Spur alter schlesischer Glasmalerey”, *Zur Kunstgeschichte von Breslau (Beschluss)*. S. 4. *Glasmaler zu Breslau, Sagan und Neißer vom XIV bis zum XVII. Jahrhundert*, „Monatschrift von und für Schlesien”, hrsg. von Dr. Heinrich Hoffmann, Bd. II, Breslau 1829, s. 557. H. Luchs: Schneider Daniel „Maler, Glasmaler und Amalierer in Breslau”, *Bildende Künstler in Schlesien, nach Namen und Monogrammen*, „Zeitschrift des Vereins für Geschichte und Alterthum Schlesiens”, 1863, Bd. 5, s. 35: 1618. Zdaniem Luchsa, odnotowany Schneider był prawdopodobnie wykonawcą dziewięciu emaliowanych tabliczek umieszczonych na epitafium z 1616 r. Heinricha Schmidta von Schmiedefeld (zm. 27.07.1616) i jego żony Kathariny z domu von Tarnau (zm. 29.05.1616) z kościoła św. Elżbiety we Wrocławiu (od 1947 to epitafium znajduje się w Muzeum Narodowym w Warszawie, sygn. SZM 1891, gdzie eksponowane jest od 2000 w Galerii Sztuki Zdobniczej). Charakter tych dzieł sugeruje jednak, że mamy w ich przypadku do czynienia z wmontowanymi w manierystyczne epitafium oryginalnymi plaketami emaliowymi wykonanymi w latach 30. XVI w. w warsztatach w Limoges, prawdopodobnie przez Colina Nouailler’a. A. Schultz: „Daniel Schneider. Glasmaler und Amalierer, streitet 1618 mit der Maler-Innung. Grade weil er sich mit Glasmalen nicht befaßt, bestätigt ihn der Rath 1618 Aug. 18”, *Die Breslauer Maler des 16. Jahrhunderts*, „Zeitschrift des Vereins für Geschichte und Alterthum Schlesiens”, 1867, Bd. 8, s. 389; *idem*: „Schneider, Daniel, Glasmaler, Amalierer, Glashändler, hinterlassener Sohn des Zeugwärters und Kupferschmiedes Lorenz Schneider, heirathet 1611 20. p. Trin. (Oct. 4) Martha, die Tochter des Riemers Paul Gütler, lässt mit ihr 1612 Sept. 19. Daniel, 1614 Aug. 22 Paul, 1616. Dec. 21 Gottfried und 1619 März 13 Martha taufen (Gest. 1622 c. Oct. 5. – Elis). Er hat nir der Malerzunft Streit, wird aber 1618 Aug. vom Rath bestätigt, da er sich mit Glasmalen nich befassen will”, *Untersuchung zur Geschichte der schlesischen Maler von 1500 bis 1800*, Breslau 1882, s. 139.

do przechowywania naczyń liturgicznych⁶. Datować ją raczej wypada na lata 30. XVII w., a sam rysunek uwiecznionych na niej postaci uznać za bez porównania gorszy od tego, z którym mamy do czynienia w przypadku ołtarza z Biecza.

Drugi wyrób (nr inw. II-1928), także pochodzący z historycznej kolekcji wrocławskiej (Schlesisches Museum für Kunstgewerbe und Altertümer, Breslau), o znacznie mniejszych wymiarach (30,5×22 cm), wykonany w podobnej technice, to tzw. ołtarzyk domowy (il. 15), datowany na koniec XVI w., który w latach 40. następnego wieku uzyskał okazałą drewnianą, ornamentalną ramę. Ołtarzyk ten zawiera sceny wycięte w złotej folii i ze szczegółami wydrapanymi rylcem, które przedstawiają historię Zbawienia (Stworzenie Ewy, Grzech Pierworodny, Zwiastowanie, Ukrzyżowanie, Zesłanie Ducha Świętego)⁷.

Realizacje te dowodzą, że wspomniana technika miała na Śląsku, a prawdopodobnie właśnie we Wrocławiu, zastosowanie i istniał tutaj stosowny krąg wykonawców. Jednak bez wątpienia najlepszym przykładem ich możliwości pozostanie ołtarz z Biecza atrybuowany przez nas Danielowi Schneiderowi. Jego wyjątkowa atrakcyjność, na którą składa się sama wartość materialna, a zapewne także – bo tego wykluczyć nie sposób – bardzo pożądane przez ówczesnych koneserów i artystów wpisanie się w stylistykę tzw. postgotyku około 1600 r. oraz zastosowanie modnych wzorców graficznych sprawiały, że był to wyrób luksusowy. A co za tym idzie – podobnie jak w przypadku wrocławskiego złotnictwa manierystycznego (np. pucharu w kształcie pawia z muszli gatunku *turbo marmoratus* S autorstwa Georga Hoffmanna z ok. 1590–1600 ze zbiorów MNK, Oddział Zbiorów Czar-torskich, nr inw. MNK–XIII-91) lub rzeźby (np. twórczości Jana Pfistera) – doskonale nadawał się jako oferta eksportowa, w szczególności dla mającej Rzeczpospolitej z początku XVII w. I być może właśnie tak należy interpretować obecność tego ołtarza niegdys w Bieczu, a dzisiaj w dającym mu doskonale schronienie, opiekę, a za sprawą ostatniej konserwacji także ratunek – Muzeum Narodowym w Krakowie.

Lista skrótów

M.-H. – M. Mauquoy-Hendrickx, *Les estampes des Wierix. Conservees au Cabinet des Estampes de la Bibliotheque Royale Albert Ier. Catalogue raisonné enrichi de notes prises dans diverses autres collections. Deuxieme partie: Les Saints, Prieres, devotion et culte...*, Bruxelles 1979

Holl. – *Hollstein's Dutch & Flemish Etchings, Engravings and Woodcuts 1450–1700, Vol. XLV: Maarten de Vos, Plates. Part I*, Compiled by Christiaan Schuckman, Edited by D. de Hoop Scheffer, Amsterdam 1996

⁶ Na jego temat: E. von Czihak, *Schlesische Gläser. Eine Studie über die schlesische Glasindustrie früherer Zeit nebst einem beschreibenden Katalog*, Breslau 1891, s. 102; M. Korżel-Kraśna, *Méble i sprzęty drewniane. Katalog. Chrześcijaństwo. Sprzęty liturgiczne. Skrzynka, pocz. XVII w., Śląsk [w:] Gloria Deo. Rzemiosło sakralne*, t. 1, katalog zbiorów Muzeum Narodowego we Wrocławiu, red. M. Korżel-Kraśna, Wrocław 2010, s. 106, nr kat. 40 (tamże pozostała literatura).

⁷ E. von Czihak, *op. cit.*, s. 116; E. Gajewska-Prorok, *Szkło i witraże. Ołtarzyk domowy, kon. XVI w. i ok. 1640. Śląsk, Wrocław (?) [w:] Gloria Deo...*, *op. cit.*, s. 368, nr kat. 20.

1. Daniel Schneider z Wrocławia, *Chrystus*, ołtarz z Biecza, fragment, 1617; wł. Muzeum Narodowe w Krakowie, nr inw. MNK-IV-Mal-286, fot. Pracownia Fotograficzna MNK



2. Hieronim Wierix wg Maartena de Vosa, *Chrystus*, repr. wg *Hollstein's Dutch & Flemish Etchings, Engravings and Woodcuts 1450-1700*, Vol. XLV: *Maarten de Vos, Plates. Part I*, Compiled by Christiaan Schuckman, Edited by D. de Hoop Scheffer, Amsterdam 1996, s. 239, il. 715





3. Johannes Sadeler I wg Maartena de Vosa, *Adoracja godła Towarzystwa Jezusowego (SI)*, 1586, repr. wg *Hollstein's Dutch & Flemish Etchings, Engravings and Woodcuts 1450–1700*, Vol. XLV: *Maarten de Vos, Plates. Part I*, Compiled by Christiaan Schuckman, Edited by D. de Hoop Scheffer, Amsterdam 1996, s. 239, il. 717



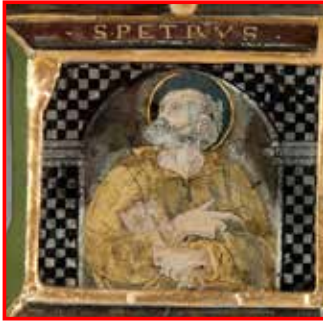
4. Anton Wierix, *Adoracja Najświętszego Sakramentu*, repr. wg M. Mauquoy-Hendrickx, *Les estampes des Wierix. Conservees au Cabinet des Estampes de la Bibliotheque Royale Albert Ier. Catalogue raisonné enrichi de notes prises dans diverses autres collections. Deuxieme partie: Les Saints, Prieres, devotion et culte...*, Bruxelles 1979, s. 178, il. 1347

5. Daniel Schneider z Wrocławia, *Ewangelista i Apostoł Jan*, ołtarz z Biecza, fragment, 1617, wł. Muzeum Narodowe w Krakowie, nr inw. MNK-IV-Mal-286, fot. Pracownia Fotograficzna MNK



6. Raphael Sadeler I wg Maartena de Vosa, *Ewangelista i Apostoł Jan* z serii *Chrystus, Maria i Dwunastu Apostołów*, repr. wg *Hollstein's Dutch & Flemish Etchings, Engravings and Woodcuts 1450-1700*, Vol. XLVI: *Maarten de Vos, Plates, Part II*, Compiled by Christiaan Schuckman, Edited by D. de Hoop Scheffer, Amsterdam 1996, s. 32, il. 836





7. Daniel Schneider z Wrocławia, *Apostoł Piotr*, ołtarz z Biecza, fragment, 1617, wł. Muzeum Narodowe w Krakowie, nr inw. MNK-IV-Mal-286, fot. Pracownia Fotograficzna MNK



8. Johannes Sadler I wg Maartena de Vosa, *Apostoł Piotr* z serii *Chrystus, Maria i Dwunastu Apostołów*, repr. wg *Hollstein's Dutch & Flemish Etchings, Engravings and Woodcuts 1450-1700*, Vol. XLVI: *Maarten de Vos, Plates, Part II*, Compiled by Christiaan Schuckman, Edited by D. de Hoop Scheffer, Amsterdam 1996, s. 32, il. 833

9. Hieronim Wierix wg Maartena de Vosa, *Symbolum Apostolicum (Credo)*, repr. wg M. Mauquoy-Hendrickx, *Les estampes des Wierix. Conservees au Cabinet des Estampes de la Bibliotheque Royale Albert Ier. Catalogue raisonné enrichi de notes prises dans diverses autres collections. Deuxieme partie: Les Saints, Prieres, devotion et culte...*, Bruxelles 1979, s. 124, il. 868–876

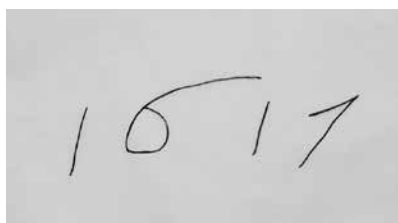


10. Mistrz Bartholomaeus (zapewne Fichtenberger, mistrz cechowy 1561–1592, lub Weiner starszy, mistrz 1562–1588?, lub też Strobel starszy, mistrz 1584–1612), dekoracja malarska sklepienia północno-zachodniej kruchty kościoła pw. św. Elżbiety we Wrocławiu, fragment, 1585, fot. B. Oszczanowska

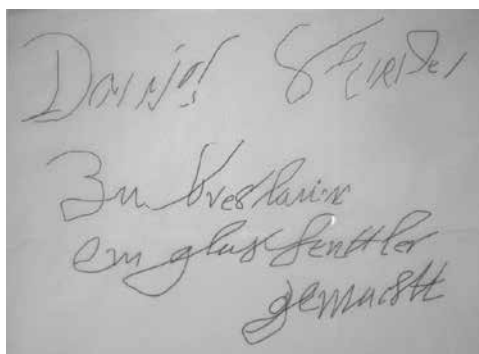




11. Friedrich Lochner z Oleśnicy, *Apostoł Filip* – dekoracja malarska empory kościoła zamkowego pw. św. Jana Ewangelisty i Apostoła w Oleśnicy, fragment, 1607, fot. W. Piechówka



12. Daniel Schneider z Wrocławia, data wykonania ołtarza, ołtarz z Biecza, fragment, 1617, wł. Muzeum Narodowe w Krakowie, nr inw. MNK-IV-Mal-286, fot. Pracownia Fotograficzna MNK



13. Daniel Schneider z Wrocławia, sygnatura, ołtarz z Biecza, fragment, 1617, wł. Muzeum Narodowe w Krakowie, nr inw. MNK-IV-Mal-286, fot. Pracownia Fotograficzna MNK



14. Anonimowy artysta śląski, drewniana skrzynka z kościoła pw. Trójcy Świętej w Bierutowie, lata 30. XVII w., wł. Muzeum Narodowe we Wrocławiu, nr inw. IV-198, repr. wg M. Korżel-Kraśna, *Meble i sprzęty drewniane. Katalog. Chrześcijaństwo. Sprzęty liturgiczne. Skrzynka, pocz. XVII w., Śląsk* [w:] *Gloria Deo. Rzemiosło sakralne*, t. 1, katalog zbiorów Muzeum Narodowego we Wrocławiu, red. M. Korżel-Kraśna, Wrocław 2010, s. 106, nr kat. 40

15. Anonimowy artysta śląski, ołtarzyk domowy, koniec XVI w., oprawa lata 40. XVII w., wł. Muzeum Narodowe we Wrocławiu, nr inw. II-1928, repr. wg E. Gajewska-Prorok, *Szkło i witraże. Ołtarzyk domowy, kon. XVI w. i ok. 1640. Śląsk, Wrocław (?)* [w:] *Gloria Deo. Rzemiosło sakralne*, t. 1, katalog zbiorów Muzeum Narodowego we Wrocławiu, red. M. Korżel-Kraśna, Wrocław 2010, s. 368, nr kat. 20



