

Kolekcja srebrnych łyżek Muzeum Narodowego w Krakowie – nabytki z lat 60. i 70. XX w.

W kolekcji złotnictwa Muzeum Narodowego w Krakowie, oprócz zbioru sreber korpusowych, znajduje się duży zbiór sztucców, zwłaszcza łyżek pochodzących z XVI–XVIII w.¹ Zasób pomnażany dzięki darom i zakupom jest obecnie jedną z bogatszych i bardziej zróżnicowanych kolekcji w polskich zbiorach muzealnych. Zabytki stopniowo zyskiwały opracowania w formie not, wzmianek w katalogach czy szerszych publikacji. *Encyklopedia staropolska* Zygmunta Glogera w krótkim opracowaniu polskich łyżek wśród przykładów podaje zarówno zabytki z kolekcji własnej autora, jak i Emeryka Hutten-Czapskiego oraz Henryka Steckiego, które to w latach późniejszych zostały darowane lub zakupione do zbiorów Muzeum². Wzmianki o powiększających się zbiorach, w tym o kolekcji łyżek, pojawiają się w sprawozdaniach muzealnych z lat 1909–1912³.

Ponadto *Katalogi i Przewodniki* wydawane przed I wojną światową konsekwentnie wymieniają kilka łyżek z kolekcji, ograniczając ich opis do niezbędnych informacji⁴.

Wspomniany zbiór Hutten-Czapskiego zawiera również ciekawe przykłady łyżek, do których krótkie noty znajdziemy w katalogach, publikacjach jubileuszowych oraz w spisach zabytków zamieszczanych w katalogach towarzyszących wystawom⁵.

¹ B. Marekowska, *Kolekcja srebrnych łyżek polskich z w. XVI i XVII. (Przyczynek do dziejów polskiej kultury materialnej i artystycznej)*, „Rozprawy i Sprawozdania Muzeum Narodowego w Krakowie”, 1952, Muzeum Narodowe w Krakowie, Kraków 1954, s. 125–148.

² Z. Gloger, *Encyklopedia staropolska*, Warszawa 1902, t. III, s. 172–173.

³ *Sprawozdanie Dyrekcji Muzeum Narodowego w Krakowie za rok 1909*, Kraków 1910, s. 43; „Krakowski Miesięcznik Artystyczny”, 1911, nr 10, s. 108–109; *Sprawozdanie Dyrekcji Muzeum Narodowego w Krakowie za rok 1911*, Kraków 1912, s. 5–7, s. 6, il.

⁴ *Katalog tymczasowy zabytków sztuki retrospektywnej. Wiek XII–XVII*, Kraków 1906, s. 36–37, poz. 547–549, poz. 549; *Katalog Muzeum Narodowego w Krakowie*, Kraków 1907, s. 41–42, poz. 687–690; *Skrócony ogólny katalog Muzeum Narodowego w Krakowie*, wyd. II, Kraków 1908, s. 37, poz. 687–690; *Przewodnik po Muzeum Narodowym w Krakowie*, Kraków 1909, s. 92, poz. 1415–1419; *Przewodnik po Muzeum Narodowym w Krakowie*, Kraków 1911, s. 115–116, poz. 1893–1897; *Przewodnik po Muzeum Narodowym w Krakowie*, Kraków 1912, s. 79–80, poz. 1893–1897; *Przewodnik po Muzeum Narodowym w Krakowie*, Kraków 1914, s. 79–80, poz. 1893–1897.

⁵ M. Kocójowa, „Pamiętkom ojczystem ocalonym z burzy dziejowej”. *Muzeum Emeryka Hutten Czapskiego (Stańków–Kraków)*, Kraków 1978, s. 300–301; *Emeryk Hutten-Czapski. Wystawa kolekcji w stulecie śmierci. Spis eksponowanych obiektów*, Muzeum Narodowe w Krakowie, Kraków 1997, s. 65–66, poz. 2–11, il.; E. Laucevičius, B.R. Vitkauskienė, *Lietuvos Auksakalystė XV–XIX amžius*, [Wilno] 2001, s. 133, s. 135, il. 78; B. Kostuch, *Rzemiosło artystyczne w kolekcji Emeryka Hutten-Czapskiego*, [w:] „Monu-

Opis kilku łyżek ze znaczącego zbioru rzemiosła artystycznego Stanisława Ursyn-Rusieckiego znalazł miejsce w *Przewodniku* zawierającym zbiory eksponowane w Muzeum Czapskich⁶. Ilustrowane dwutomowe wydawnictwo dotyczące kolekcji Muzeum Narodowego, autorstwa Feliksa Kopery z 1923 r. w nocy dotyczącej zbioru złotnictwa zawiera wzmiankę o łyżkach i ich zbiorową ilustrację⁷.

Po połowie XX w. liczna kolekcja łyżek Muzeum stanowiła już ciekawy i różnorodny materiał do badań nad złotnictwem polskim XVI i XVII w. Próbę analizy porównawczej i wstępnej syntezy podjęła Bronisława Marekowska, która w 1954 r. przedstawiła opracowany materiał w *Rozprawach i Sprawozdaniach Muzeum Narodowego w Krakowie*. Tekst zawiera podział typologiczny łyżek na cztery grupy z dokładną analizą poszczególnych przykładów ze zbiorów Muzeum Narodowego w Krakowie oraz Muzeum Czartoryskich⁸.

Nowe nabytki, w tym również łyżki pozyskane w latach 50. i 60. XX w., zaprezentowano na wystawie i w wydawnictwie Muzeum Narodowego w Poznaniu obejmującym najcenniejsze zakupy z polskich muzeów narodowych⁹.

Znakowane przykłady łyżek z kolekcji wymienione przez Marekowską wzmiankowano w publikacjach poświęconych znakom złotniczym lub w monografiach poszczególnych ośrodków, takich jak Gdańsk, Toruń czy Wilno¹⁰.

Ponadto łyżki gdańskie zostały opisane w monografii cechu złotników autorstwa Ireny Rembowskiej¹¹.

Zabytki pochodzące z ormiańskich warsztatów złotniczych posiadają noty katalogowe w opracowaniach poświęconych zagadnieniom wpływów orientu w sztuce polskiej oraz aktywności artystycznej i rzemieślniczej Ormian osiadłych w Rzeczypospolitej¹².

metntis Patriae.... Emerykowi Hutten-Czapskiemu w 110. rocznicę śmierci Muzeum Narodowe w Krakowie, Kraków 2006, s. 174.

⁶ *Przewodnik po Muzeum im. hrabiego Emeryka Hutten-Czapskiego w Krakowie*, Muzeum Narodowe w Krakowie, Kraków 1908, s. 73, poz. 326–329.

⁷ F. Kopera, *Muzeum Narodowe w Krakowie. Wybór i opis cenniejszych zabytków*, Kraków 1923, t. I, s. 15, poz. 50, il. 50; F. Kopera, *Musèe National de Cracovie. Choix et descriptions des oeuvres les plus importantes*, Cracovie 1924, t. I, s. 15, poz. 50, il. 50.

⁸ B. Marekowska, *op. cit.*, s. 125–148.

⁹ *Nabytki i dary 1945–1967 ze zbiorów Muzeów Narodowych*, Muzeum Narodowe w Poznaniu, Poznań 1967, s. 88–89, poz. 6–9, poz. 12–13, 15.

¹⁰ M. Gradowski, A. Kasprzak-Miler, *Złotnicy na ziemiach północnej Polski*, cz. I: *Województwo pomorskie, kujawsko-pomorskie i warmińsko-mazurskie*, Warszawa 2002, s. 182, t. 34 A; T. Chrzanoski, M. Kornecki, *Złotnictwo toruńskie. Studium o wyrobach cechu toruńskiego od wieku XIV do 1832 roku*, Warszawa 1988, s. 24; B.R. Vitkauskienė, *Złotnictwo wileńskie, ludzie i dzieła, XV–XVIII wiek*, Warszawa 2006, s. 114–115, il. 5.

¹¹ I. Rembowska, *Gdański cech złotników od XIV do końca XVIII w.*, Gdańsk 1971, s. 164, 185.

¹² *Orient w sztuce polskiej*, Muzeum Narodowe w Krakowie, czerwiec – październik 1992, red. B. Biedrońska-Słotowa, Kraków 1992, s. 90, poz. II/103-II/105, (oprac. K. Podnieśńska); *The Orient in Polish art. Catalogue of the exhibition, National Museum in Cracow, June – October 1992*, Cracow 1992, s. 34, II/103-II/105; *Ormianie Polscy. Odrębność i asymilacja*, red. B. Biedrońska-Słota, Muzeum Narodowe w Krakowie, Kraków 1999, s. 109–110, poz. 126–128.

Jako ważny element kolekcji złotniczej Muzeum przykłady łyżek były publikowane w popularnych opracowaniach albumowych, jaki i w monografiach dotyczących polskiego rzemiosła artystycznego¹³. Poszczególne zabytki zyskały również opracowania w formie ilustrowanych not katalogowych przy okazji wydawnictw realizowanych w ramach wypożyczeń na wystawy zagraniczne¹⁴. Najcenniejsze łyżki są od 1998 r. prezentowane w kilku gablotach w Galerii Rzemiosła Artystycznego, stałej ekspozycji w Gmachu Głównym Muzeum. Prezentację uzupełnia wydawnictwo informujące o kolekcji, w tym o eksponowanym zbiorze łyżek¹⁵.

Po publikacji Marekowskiej, zawierającej opis najcenniejszych i najciekawszych nabytków z 1. połowy XX w., Muzeum pozyskało do zbiorów kilka łyżek, z których część można połączyć z grupami wyodrębnionymi we wspomnianym opracowaniu.

Omawiana kolekcja wzbogaciła się znacząco w związku z ofertą zakupu złożoną przez panią Annę Gizową w 1971 r. Propozycja pozyskania kompletu 10 łyżek z herbem „Korwin” i dodatkowo trzech z herbem „Łabędź”, zapewne również stanowiących pierwotnie część większego zestawu, była sytuacją wyjątkową. Wartość artystyczną i historyczną oferowanej kolekcji podkreślały dwie opinie rzeczoznawcy, w dużym stopniu oparte na wspomnianym opracowaniu Marekowskiej¹⁶. Komisja Zakupów Muzealnych rozpatrzyła propozycję na najbliższym – po zgłoszeniu oferty – posiedzeniu, zaakceptowała zakup oraz ustaliła kwoty, które Muzeum gotowe było za nie zapłacić. Proponowane ceny tylko w części odpowiadały oczekiwaniom strony sprzedającej – utrzymano cenę za zakup trzech większych łyżek, natomiast znacznie obniżono wartość kompletu 10 łyżek¹⁷. W wyniku

¹³ *Kraków – miasto muzeów*, red. J. Banach, Warszawa 1977, s. 32, poz. 83, s. 83, il. *Cracow, City of the Museums, The most beautiful works of art from seven museums*, red. J. Banach, Warszawa 1976, s. 32, poz. 83, s. 83, il.; *Krakau, Stadt der Museen, Die schönste Kunsthandwerke aus sieben Museen*, red. J. Banach, Warszawa 1976, s. 32, poz. 83, s. 83, il.; *Cracovie, Ville des musées*, red. J. Banach, Warszawa 1977, s. 32, poz. 83, s. 83, il.; *Krakkó Múzeumai*, red. J. Banach, Warsaw 1978, s. 32, poz. 83, s. 83, il.; A. Bochnak, K. Buczkowski, *Rzemiosło artystyczne w Polsce*, Kraków 1971, il. 159.

¹⁴ *1000 years of Art in Poland*, Royal Academy of Arts 1970. Katalog wystawy, red. A. Różycka-Bryzek, [London] 1970, s. 85, poz. 157, 159–162; *Polska–Czechosłowacja. Wieki sąsiedztwa i przyjaźni. Československo-Polsko. Stáročia susedstva a priateľstva*, Kraków–Varšava–Bratislava–Praha 1977–1978, s. 112, poz. 35a–c; *Československo-Polsko. Stáročia susedstva a priateľstva. Polska-Czechosłowacja. Wieki sąsiedztwa i przyjaźni*, Kraków–Warszawa–Bratysława–Praga 1977–1978, s. 110, poz. 34a–c; *Sigismund III., Sobieski, Stanislaus. Goldene Freiheit – die Zeit der polnischen Wahlkönige*, Marchfelder Schössverein, Schlosshof im Marchfeld 1990, s. 68, poz. 172, 175, 177–178; *Polonia. Gioielli, ornamenti e arredi duemila anni di arte orafa*, Arezzo 1989, s. 162–163, poz. 101–103 (oprac. K. Kopera-Banasik), s. 52, il; *Polonia tesoros y colecciones artistica*, Palcio Real del Madrid, Madryt 2011, s. 142, il. IV.9–20; *Polonia: tesoros y colecciones artistica* [dokument elektroniczny], red. B. Biedrońska-Słota, s. 130–132, poz. IV.9–20 (oprac. Alicja Kilijańska).

¹⁵ *Galeria Rzemiosła Artystycznego Muzeum Narodowego w Krakowie. Przewodnik*, Kraków 1998, s. 15–16, il., s. 15; *Gallery of Decorative Art of the National Museum in Cracow, Guidebook*, Cracow 2000, s. 15–16, il., s. 15.

¹⁶ MNK LMN/ZAK/239/71, 9.10.1971 – pisemna oferta p. Anny Gizowej z Lublina z załącznikami: 24.05.1971 – opinia dotyczyła jednej łyżki z oferowanego kompletu 10 zabytków; 16.06.1971 – opinia dotyczyła jednej łyżki z kompletu trzech. Obie opinie wydał mgr Maciej Piekarski z Warszawy, przysięgły i biegły sądowy w zakresie zabytkoznawstwa.

¹⁷ Archiwum MNK 9/95, 85 010/13/71, 5.11.1971 – notatka informująca o posiedzeniu Komisji Zakupów Muzealnych dnia 9.11, poz. nr 19; MNK LMN/ZAK/239/71, 12.11. – pismo informujące p. Anna

pisemnych negocjacji z właścicielką, która nie zgadzała się z decyzją Muzeum i prosiła o podniesienie ceny zakupu za większy komplet, komisja na kolejnym posiedzeniu przychyliła się do jej wniosku¹⁸. Ustalenia komisji zostały przesłane do Ministerstwa Kultury i Sztuki z prośbą o akceptację i przydzielenie adekwatnych funduszy. W wyniku trudności finansowych umowa kupna-sprzedaży łyżek została zawarta dopiero w 1972 r.¹⁹.

W 1977 r. komplet łyżek z herbem „Korwin” wypożyczono na wystawę pt. „Rzemiosło Artystyczne w Polsce” w Muzeum w Gliwicach. Podczas demontażu ekspozycji zauważono brak jednej łyżki z zestawu²⁰. Stratę zgłoszono stosownym służbom, jednak poza odnotowaniem kradzieży nie zostało wszczęte postępowanie prokuratorskie i zabytku nie odnaleziono²¹. Muzeum Narodowe w Krakowie przesłało do Ministerstwa Kultury i Sztuki zestaw 50 fotografii awersu i rewersu łyżki z informacją o zaistniałej sytuacji i z prośbą o wsparcie starań o odzyskanie zabytku. Wobec braku możliwości ścigania sprawców Muzeum Narodowe zażądało od Muzeum w Gliwicach rekompensaty strat, powołując się na stosowane zapisy w umowie wypożyczenia. W formie ekwiwalentu Muzeum uzyskało dwa zabytki złotnictwa o wartości porównywalnej do ceny utraconej łyżki²².

Łyżki zostały wykonane ze srebra odlewane go i kutego, z dekoracją rytowaną.

Każdy zabytek z kompletu posiada półkolisty czerpak i płaski, profilowany, zwężający się trzonek zakończony puklowaną szyszką. Na zewnętrznej stronie czerpaka znajduje się rytowany małżowinowy kartusz z herbem „Korwin” i umieszczonymi powyżej literami *I-O* (il. 1). Dekoracja trzonu jest rytowana: w trójkątnym polu szeregi poziomo ułożonych zygzaków²³.

Zabytki nie posiadają znaków złotniczych pozwalających na identyfikację miejsca powstania. W karcie inwentarzowej znajduje się informacja o Przemysłu jako domniema-

Gizową o postanowieniach komisji, która zdecydowała o zakupie trzech łyżek za kwotę 45.000 zł, a kompletu 10 zabytków za sumę 70.000 zł, a nie proponowanych 90.000 zł.

¹⁸ MNK LMN/ZAK/239/71, 23.11.1971 – pismo p. Anny Gizowej: podniesienie ceny do 80.000 zł; Archiwum MNK 9/95, 85010/13/71 – zawiadomienie o terminie kolejnej komisji 12.12, poz. 1, powtórne rozpatrzenie zakupu łyżek za wyższą kwotę; cena obu kompletów wyniosła 125.000 zł.

¹⁹ MNK LMN/ZAK/235/71, 9.11.1971 – pismo do Ministerstwa Kultury i Sztuki, poz. nr 4 z załącznika pisma wyszczególnia kwoty za zakup łyżek; 12.04.1972 – p. Anna Gizowa wyraża zgodę na spłaty w dwóch ratach, przesyła podpisane egzemplarze umowy i rachunku; 2.05.1972 – dosyła poświadczenie notarialne własności obu kompletów.

²⁰ MNK NGI/8513-II/2/77 – wystawa czynna od 3.05 do 16.10.1977; brak łyżki o nr inw. MNK-IV-Z-2492/5 zauważono i zgłoszono 24.10.1977.

²¹ MNK NGI/8513-II/2/77, 29.11.1977 – pismo dyrektora z Muzeum w Gliwicach oraz oryginał pisma z prokuratury w Gliwicach informujący o odmowie wszczęcia postępowania.

²² MNK NGI/8513-II/2/1977, 28.10.1977; 15.12.1977 – pkt. 8 umowy informujący o możliwości ekwiwalentu za utracony zabytek; 18.01.1978 – propozycja Muzeum w Gliwicach, aby MNK wybrało odpowiednie zabytki do zakupu. Muzeum pozyskało dzbanuszek – nr inw. MNK-IV-Z-2654 oraz balsaminke – nr inw. MNK-IV-Z-2655.

²³ Nr inw. MNK-IV-Z-2492/1, dł. 20,1 cm, szer. 5,47 cm, waga: 50 g; nr inw. MNK-IV-Z-2492/2, dł. 20,2 cm, szer. 5,37 cm, waga: 56 g; nr inw. MNK-IV-Z-2492/3, dł. 20,3 cm, szer. 5,5 cm, waga: 53 g; nr inw. MNK-IV-Z-2492/4, dł. 20,26 cm, szer. 5,44 cm, waga: 54 g; nr inw. MNK-IV-Z-2492/6, dł. 20,5 cm, szer. 5,48 cm, waga: 53 g; nr inw. MNK-IV-Z-2492/7, dł. 20,5 cm, szer. 5,51 cm, waga: 54 g; nr inw. MNK-IV-Z-2492/8, dł. 20,4 cm, szer. 5,69 cm, waga: 53 g; nr inw. MNK-IV-Z-2492/9, dł. 20,4 cm, szer. 5,6 cm, waga: 55 g; nr inw. MNK-IV-Z-2492/10, dł. 20,4 cm, szer. 5,56 cm, waga: 53 g.

nym miejscu pochodzenia łyżek. Hipoteza ta, zapewne przekazana ustnie przez osobę sprzedającą argenteria, nie jest obecnie możliwa do zweryfikowania²⁴.

Analiza formy i dekoracji kompletu pozwala datować zabytki na lata 30. i 40. XVII w. i łączyć je z warsztatami złotniczymi z terenu Rzeczypospolitej.

Przedstawiony na czerpakach wszystkich łyżek herb „Korwin” był często używany przez szlachtę ziemi sandomierskiej i krakowskiej. Wśród rodzin pieczętujących się tym herbem są dwie, których nazwiska rozpoczynają się na literę O – Olszewscy i Odolscy (il. 2). Popularność inicjałów I-O wyklucza możliwość powiązania kompletu z konkretnym ich przedstawicielem²⁵.

Łyżki z herbem „Korwin” to największy ilościowo komplet siedemnastowiecznych sztuców w polskich zbiorach muzealnych, formalnie związany z tzw. I grupą według podziału Marekowskiej²⁶. Spora liczba zachowanych realizacji prezentujących cechy tej grupy, tj. półkolisty czerpak, prosty, profilowany zwiężający się trzon z odlewanyim zwieńczeniem w kilku wariantach, wskazuje na popularność tego typu łyżek. Spotykane realizacje datowane są od początku XVI w. po połowę XVIII w., przy czym największą zachowaną grupę stanowią zabytki z XVII stulecia. Szereg łyżek posiada znaki złotnicze, co pozwala na połączenie ich z konkretnymi ośrodkami i złotnikami, ale pozostaje też liczna grupa zabytków o podobnych formach i dekoracji nie posiadająca oznaczeń.

Porównywalny do krakowskiego kompletu z herbem „Korwin” zasób sreber stołowych z grupy I znajduje się w skarbach ze Skrwilna i Nieszawy z kolekcji Muzeum Okręgowego w Toruniu. Siedem łyżek z warsztatu toruńskiego złotnika Hansa Martteliusa z lat 1641–1649 to komplet wykazujący liczne analogie do krakowskiego zestawu: zbliżoną formę, wymiary, wagę, rytowaną dekorację heraldyczną, trzonek z dekoracją w trójkątnym polu oraz zwieńczenie w formie puklowanej szyszki²⁷. Z lat 30. XVII w. pochodzą cztery zabytki autorstwa Wilhelma Delasensy i po jednej z warsztatów Reinholda Sagera, Nickela Gerlacha III i złotnika IX z Brodnicy, które również posiadają analogiczną formę i dekorację²⁸. W zbiorach Muzeum Narodowego w Krakowie najbliższą analogią do kompletu jest znakowana łyżka wileńska z 1. tercji XVII w. pochodząca z kolekcji Hutten-Czapskiego. Oprócz płaskiego, profilowanego trzonu z dekoracją w trójkątnym polu i zwieńczenia w formie puklowanej szyszki ze sterczyną, łyżka posiada od spodu czerpaka podobny ry-

²⁴ Nr inw. MNK-IV-Z-2492/1-4, 6-10 (dawny numer MNK 314.938/1-10) – informacja została opatrzona znakiem zapytania, bez dodatkowego komentarza; Przemysł – jako miejsce powstania – już bez wątpliwości jest wskazany w: *Polonia. Gioielli, ornamenti e arredi duemila anni di arte orafa*, Arezzo 1989, s. 163, poz. 103 (oprac. K. Kopera-Banasik), s. 52, il.; *Sigismund III., Sobieski, Stanislaus. Goldene Freiheit – die Zeit der polnischen Wahlkönige, Marchfelder Schössverein*, Schlosshof im Marchfeld 1990, s. 68, poz. 175.

²⁵ S. Górzynski, J. Kochanowski, *Herby szlachty polskiej*, Warszawa 1990, s. 83, s. 148.

²⁶ B. Marekowska, *op. cit.*, s. 129–130.

²⁷ K. Kluczajd, *Skarb ze Skrwilna, Skarb z Nieszawy. Klejnoty szlachty polskiej ze zbiorów Muzeum Okręgowego w Toruniu*, Toruń 2002, s. 134, poz. 29, s. 135–136, il. 92 a–d, 92 e–g, nr inw. MT/S/1974/1–4; nr inw. MT/S/1975/1–3.

²⁸ K. Kluczajd, *op. cit.*, s. 128, poz. 26, s. 129, il. 89 a–c, nr inw. MT/S/1976/1–3 i s. 144, poz. 33, s. 145, il. 96 a–c, nr inw. MT/S/2005; s. 130, poz. 27, s. 131, il. 90 a–c, nr inw. MT/S/1977; s. 146, poz. 34, s. 147, il. 97 a–c, nr inw. MT/S/2003; s. 132, poz. 28, s. 133, il. 91 a–c, nr inw. MT/S/1978.

towany małżowinowy kartusz²⁹. Z zachowanych łyżek gdańskich o zbliżonej formie uwagę zwracają dwie realizacje Matthiasa I Pichgiela z tego samego czasu, różniące się tylko nieznacznie zmienionym zwieńczeniem i trójkątem na trzonie pozbawionym wewnątrz dekoracji rytowanej³⁰. Podobnie w realizacji z warsztatu gdańszczanina Hennicka Probsta (czynnego w latach 1655–1676), gdzie również trójkątne pole zostało częściowo zmienione – jest mniejsze i wypełnione delikatnym, rytowanym zygzakiem³¹. Spośród zabytków niezachowanych bliską analogią do opisanego zespołu jest zaginiona łyżka z poznańskiego Kaiser-Friedrich-Museum. Zabytek pochodził z warsztatu gdańskiego złotnika Gabriela Wulffa i według znaku miejskiego jego powstanie można datować na lata 1644–1655. Rysunek łyżki i zachowany opis, poza prostą formą sztucца, wskazuje na analogiczne dekoracje trójkątnego pola trzonu oraz jego zwieńczenie³².

Do znakowanych realizacji z innych ośrodków należy łyżka z Wrocławia z warsztatu Andreasa von Nordt, będąca późniejszym przykładem przywiązania do form opisanych w tzw. I grupie³³. Popularność tej formy łyżki – z innymi wariantami dekoracji trzonu i zwieńczenia – trwa w również w Gdańsku jeszcze w następnym stuleciu i widoczna jest w realizacji z warsztatu Simona Gottlieba Ungera³⁴. Kolejnym przykładem trwałości form z prostym trzonkiem jest łyżka z Elbląga z warsztatu Sigismunda Tolckemita II z około 1759 r. Od realizacji sprzed ponad stulecia różni się tylko pozbawionym dekoracji wpisanej w trójkąt gładkim trzonkiem³⁵. Przykład podobnej łyżki bez znaków złotniczych, ale określonej jako „wzór gdański” z 2. połowy XVII w., ze wskazaniem na północno-wschodnie Niemcy, znajduje się w muzeum w Akwizgranie³⁶. W polskich kolekcjach muzealnych nieznakowane zabytki z tzw. I grupy stanowią mniejszość. Na uwagę zasługuje zbiór z Muzeum Uniwersytetu Jagiellońskiego złożony z kompletu 6 łyżek z herbem

²⁹ Nr inw. MNK-IV-Z-1126 (dawny: MNK 34.571); por.: B. Marekowska, *op. cit.*, s. 130; E. Laucevičius, B.R. Vitkauskienė, *op. cit.*, s. 133, s. 135, il. 78; B.R. Vitkauskienė, *Złotnictwo wileńskie, ludzie i dzieła, XV–XVIII wiek*, Warszawa 2006, s. 114–115, il. 5.

³⁰ B. Tuchołka-Włodarska, *Złotnictwo od XIV do XX wieku. Katalog zbiorów Muzeum Narodowego w Gdańsku*, Gdańsk 2005, s. 90, V 21–22.

³¹ Nr inw. MNK-IV-Z-2130 (dawny: MP 16707/VII/424), ze zbiorów byłego Muzeum Przemysłowego w Krakowie; por.: B. Marekowska, *op. cit.*, s. 130, 132, s. 131, ryc. 76, s. 147, ryc. 106 c, określany jako złotnik HP; I. Rembowska, *op. cit.*, s. 164, s. 185, określony jako złotnik HP, ze wskazaniem na Hennicka Probsta; M. Gradowski, A. Kasprzak-Miler, *op. cit.*, s. 108, G 447 A.

³² J. Kriegseisen, *W sprawie srebrnego kufla Gabriela Wulffa*, „Studia Waweliana”, t. XI/XII, 2002/2003, s. 271–274, s. 273, il. 5 – łyżka z Poznania była dłuższa o 1 cm i cięższa o ok. 10 g od przykładów z kompletu z herbem „Korwin”.

³³ N.W. Raszkowan, *Chudożestwiennoje sieriebro XV–XVIII wiekow s territorii istoriczeskoj i sowremiennoj Rieczy Pospolitoj w Muziejach Moskowskogo Kremla*, katalog zbiorów, Warszawa 2006, s. 57, poz. 32.

³⁴ A. Fischinger, D. Nowacki, *Złotnictwo dawnych Prus Królewskich i Księżęcych w zbiorach Zamku Królewskiego na Wawelu*, Kraków 2000, s. 192–194, poz. 45.

³⁵ „...łyżek srebrnych dwa tuziny”. *Srebra domowe w Gdańsku 1700–1816. Katalog wystawy, Dom Uphagena, lipiec – listopad 2007*, red. J. Kriegseisen, E. Barylewska-Szymańska, przy współpracy W. Szymańskiego, Gdańsk 2007, s. 331, poz. 1.12.16.

³⁶ J. Amme, *Historische Bestecke. Sammlung Suermondt-Ludwig Museum Aachen*, Aachen 2011, s. 152, poz. 196, s. 184, il. 196.

„Ślepowron” w kartuszu z ornamentem okuciowym i inicjałami właściciela S-K / IS-K. Komplet ten jest wyjątkowy ze względu na liczbę zachowanych egzemplarzy oraz proporcje: łyżki są długie, przez co na tle omówionych zespołów prezentują się wyjątkowo okazale. Na uwagę zasługuje nieco inny wariant dekoracji trójkątnego pola na trzonku, który niewielkim językiem obejmuje również wnętrze czerpaka. W przytoczony schemat wpisuje się łyżka z herbem „Herburt”, również z tego zbioru, która podobnie jak wspomniany komplet, jest nieco dłuższa i posiada węższy i smuklejszy trzon³⁷.

Do tego zestawu należy zaliczyć dwie łyżki z rytowanymi na czerpakach herbami „Łada” w odmianie i „Nałęcz” z kolekcji Zamku Królewskiego w Warszawie³⁸. Również w zbiorach Muzeum Narodowego w Krakowie posiadamy nieznaną przykładowo kolekcję Ursyn-Rusieckiego z rytowanym herbem „Doliwa”. Od przytoczonego schematu różni się pozbawionym dekoracji trójkątnym polem na trzonie i profilowaną gałką w jego zwieńczeniu³⁹.

Uzupełnieniem prezentacji zabytków z tej grupy będzie informacja o kolejnej łyżce z kolekcji Ursyn-Rusieckiego, nieodnotowanej w tekście Marekowskiej. łyżka ta wykonana została ze srebra odlewane, częściowo kutego i rytowanego. Jak wszystkie zabytki z tej grupy posiada półkolisty czerpak i płaski, zwężający się trzonek zakończony puklowaną szyszką. Na zewnętrznej stronie czerpaka znajduje się rytowany małżowinowo-chrzastkowy kartusz oraz litery IAD (il. 3). Zabytek, podobnie jak część wyżej opisanych, nie posiada znaków złotniczych, ale można przypuszczać, że powstał na terenie Rzeczypospolitej w latach 30. i 40. XVII w. Forma łyżki – czerpak i zwieńczenie trzonka – pozwalają na kwalifikację zabytku do grupy łyżek analogicznych do przykładów ze skarbu ze Skrwilna, Nieszawy oraz omawianego kompletu z herbem „Korwin”. Wtórnie wykonany trzon jest nieco za wąski w porównaniu z kompletnymi łyżkami o podobnej formie. Zapewne z tej przyczyny zabytek został pominięty we wcześniejszym opracowaniu kolekcji⁴⁰.

W 1968 r. zakupiono do zbiorów kolejny zabytek określony jako pochodzący z 2. połowy XVII w. Nowy nabytek wchodził w skład oferty pani Marii Lityńskiej z Zakopanego, która ponadto przedstawiła do zakupu kilka innych sztuców, będących również przedmiotem obrad Komisji Zakupu Muzealiów⁴¹. Forma łyżki lokuje ją wśród obiektów

³⁷ Muzeum Uniwersytetu Jagiellońskiego, nr inw. MUJ 7400/1–6, 1602–1607/IV – łyżki z dawnej kolekcji Gabinetu Archeologicznego UJ, wym. 21,6 × 5,9 cm; nr inw. MUJ 9473, 1601/IV – łyżka znaleziona w Słupach w Wielkopolsce, przekazana do zbiorów Gabinetu Archeologicznego UJ w latach 80. tych XIX w. przez J. Sadowskiego; dł. 20,7 cm – za informacje dziękuję pani kustosz Beacie Frontczak z Muzeum Uniwersytetu Jagiellońskiego.

³⁸ Nr inw. ZKW/4844 – podobny do krakowskiego kartusz małżowinowy; nr inw. ZKW/4846, oba zabytki pochodzą z kolekcji Zuzanny Prószyńskiej w Warszawie.

³⁹ B. Marekowska, *op. cit.*, s. 132; nr inw. MNK-IV-Z-1125 (dawny MNK 75.075), dł. 21,2 cm, szer. 5,6 cm, waga: 56 g.

⁴⁰ Nr inw. MNK-IV-Z-1140 (dawny: MNK 76905, pozyskany przed 1939), dł. 20,3 cm, szer. 5,1 cm, waga: 42 g; Przewodnik 1908, *op. cit.*, s. 73, poz. 326.

⁴¹ LMN/ZB/II-a/12/68 – 1.02.1968 – pisemna oferta p. Marii Lityńskiej; 6.02 – informacja o posiedzeniu Komisji 17.02, łyżka z poz. 13; 17.02 – spis odręczny z Komisji, łyżka z poz. 14, opinia p. Stanisławy Odrzywolskiej, poz. 2 – łyżka; 22.02 – rachunek podpisany przez p. Marię Lityńską: zabytek został pozyskany za 7.500 zł według wyceny DESY.

wyodrębnionych w tzw. I grupie klasyfikacji Marekowskiej. Cechy charakterystyczne dla łyżek z tego zespołu, tj. półkolisty czerpak z dekoracją rytowaną, płaski trzon z odlewaniem zwieńczeniem, występują i w tym zabytku. Dodatkowo w górnej części trzonu, przy czerpaku umieszczono odlewaną płytkę z reliefowym wizerunkiem postaci św. Bartłomieja i banderolę z napisem: *SBATROL*. oraz rytowaną minuskułą napis: *Kto mie gđj ukradnie. Będzie wisiał snadnie*⁴² (il. 4). Z tyłu trzonu, w górnej jego części umieszczono rytowany gmerk z wybijanymi literami: *WD – CD*, poniżej umieszczono austriacki znak kontrybucyjny bity we Lwowie w latach 1806–1807⁴³.

Powstanie łyżki należy łączyć ze środkowoeuropejskim warsztatem złotniczym działającym w latach 70. i 80. XVII w. Inskrypcja widniejąca na trzonku, rytowana w manierze XIX-wiecznej, została zapewne dodana w tym czasie. Druga łyżka z kompletu, znajduje się w zbiorach Zamku Królewskiego na Wawelu. Posiada napis na banderoli: *S.TOMAS* i sentencję: *Na szczęście wszelakie. Miej serce jednakie*⁴⁴.

W zestawieniu Marekowskiej łyżki z tzw. III grupy charakteryzuje kolisty czerpak łączony z wielobocznym trzonkiem za pomocą nartu – odlewanej płytki z dekoracją figurálną i heraldyczną⁴⁵.

W opisie łyżek z tej grupy należy uwzględnić pominięty fragment łyżki: trzonek ze zwieńczeniem, pozyskany w 1902 r.⁴⁶ Pochodzący z 1. połowy XVII w. wykonany ze srebra odlewane i cyzelowane, sześcioboczny trzonek ze zwieńczeniem posiada wybijany, częściowo niezachowany napis o treści: ... *THO . IEST . PRAWI . PAN CZO . WIDZI . SWOI . STAN*⁴⁷, będący wariantem inskrypcji z łyżki, również znajdującej się w kolekcji Muzeum Narodowego⁴⁸. Zwieńczenie trzonka ma formę plastycznego, dwustronnego popiersia kobiecego osadzonego na kapitelu z głowami baranami (il. 5). Podobne zakończenie trzonka znajdziemy w kilku polskich realizacjach z tego czasu. W kolekcji Muzeum do takich przykładów należą m.in. dwie łyżki z kolekcji Hutten-Czapskiego i komplet dwunastu ze zbioru przekazanego przez Steckiego⁴⁹.

⁴² Nr inw. MNK-IV-Z-2406 (dawny: MNK 312.334); dł. 22,4 cm, szer. 5,8 cm, waga: 90 g.

⁴³ Por.: M. Gradowski, *Znaki na srebrze. Znaki miejskie i państwowe używane na terenie Polski w obecnych jej granicach*, Warszawa 2010, s. 266, s. 278, nr 25 – austriacki znak kontrybucyjny z literą D oznaczającą probiernię lwowską.

⁴⁴ Zamek Królewski na Wawelu, nr inw. 6047, dł. 22 cm, szer. 6 cm, waga: 94 g, zakup w DESIE w Krakowie w 1974 r.; na trzonku również austriacki znak kontrybucyjny z lat 1806–1807 bity w probierni lwowskiej.

⁴⁵ B. Marekowska, *op. cit.*, s. 135–136.

⁴⁶ MNK dz. p. 415 – dar Ksawerego Boreyki; *Przewodnik 1909, op. cit.*, s. 92, poz. 1417; *Przewodnik 1911, op. cit.*, s. 115, poz. 1895; *Przewodnik 1912, op. cit.*, s. 79, poz. 1895; *Przewodnik 1914, op. cit.*, s. 79, poz. 1895.

⁴⁷ Nr inw. MNK-IV-Z-1129 (dawny: MNK 11.664), dł. 12 cm, szer. 1,5 cm, waga: 28.46 g.

⁴⁸ Nr inw. MNK-IV-Z-1131 (dawny: MNK 124.066) TO PRAWI PAN KTO BACZY SWOI STAN, por.: B. Marekowska, *op. cit.*, s. 138, Z. Gloger, *op. cit.*, s. 173–174.

⁴⁹ Por.: B. Marekowska, *op. cit.*, s. 138–139, il. 88–89; nr inw. MNK-IV-Z-1133 (dawny: MNK 34.567), nr inw. MNK-IV-Z-1134 (dawny: MNK 34.569) – z kolekcji Emeryka Hutten-Czapskiego; nr inw. MNK-IV-Z-2133 (dawny: MP 15337/VII/295) – ze zbiorów byłego Muzeum Przemysłowego w Krakowie; nr inw. MNK-IV-Z-1105-1116 (MNK 122.092/1–12) – z kolekcji Henryka Steckiego w Muzeum Narodowym w Krakowie.

Kolejnym zabytkiem, który nie został uwzględniony w zestawieniu Marekowskiej, jest łyżka pochodząca z kolekcji Ursyn-Rusieckiego w Krakowie. Typologicznie zabytek przynależy do łyżek tzw. grupy III, czyli posiadających bogato zdobiony, odlewany nart i zwieńczenie oraz sześcioboczny trzonek. Łyżka jest przykładem edycji form znanych z XVI i XVII-wiecznych realizacji. Posiada mały czerpak, silnie obniżony w stosunku do odlewanej nartu, trzon sześcioboczny, gładki, ze zwieńczeniem w kształcie profilowanej sterczyny. Zabytek kwalifikowano jako przykład realizacji z 2. połowy XVIII w. ze względu na dekorację odlewanej nartu, którą stanowi postać anioła *en face* osadzonego na asymetrycznym ornamencie muszlowym (il. 6). Takie ujęcie – zarówno ornamentu, jak i postaci – nasuwa jednak przypuszczenia, że mamy do czynienia z kreacją XIX-wieczną. Do 1954 r. znajdowała się w depozycie w Muzeum Historycznym m.st. Warszawy, zapewne również z tego powodu nie została uwzględniona w opracowaniu⁵⁰.

W 1972 r., oprócz opisanego garnituru 10 łyżek z herbem „Korwin”, pozyskano do Muzeum Narodowego w Krakowie trzy łyżki z innego kompletu, które również można połączyć z opisaną III grupą (il. 7). Zabytki zostały wykonane ze srebra odlewane, częściowo kutego, następnie lutowanego i cyzelowanego. Ślady złocenia występują na nartce, trzonkach i ich zwieńczeniach. Łyżki z półkolistym czerpakiem posiadają u nasady odlewany nart z wizerunkiem zodiakalnego Wodnika personifikowanego przez postać mężczyzny wylewającego wodę z dzbana. Od zewnętrznej strony czerpaka znajduje się rytowany kartusz z herbem „Łabędź” oraz wybijane litery: u góry A-K, poniżej A-V (il. 8). Trzony łyżek są sześcioboczne, z wybijanymi majuskułą inskrypcjami, zwieńczone profilowaną półkulą z ornamentem tzw. wolicz oczu⁵¹. Na każdej z trzech łyżek zamieszczono inne łacińskie sentencje: *NON . TE . EFFVNDAS . SVPER . OMNEM . ESCAM*⁵²; *IENIMO . SVPERATVR . LVXVRIA*⁵³; *ESSIS . NIMIA . LIBIDO . ERESKIT*⁵⁴.

Trzy łyżki należały z pewnością do większego kompletu, którego właścicielem był opat klasztoru Cystersów w Wąchocku Andrzej Karwicki. Wskazują na to rytowane i wybijane na łyżkach: herb „Łabędź” oraz litery A-K i A-V, które można odczytać jako: *Andreas Karwicki / Abbas Vonchoviensis*⁵⁵.

⁵⁰ Nr inw. MNK-IV-Z-1159 (dawny MNK 76.907), pozyskany przed 1939), dł. 19,9 cm, szer. 5,4 cm, waga: 57 g.

⁵¹ Nr inw. MNK-IV-Z-2489, dł. 22,3 cm, szer. 5,96 cm, waga: 88.60 g; nr inw. MNK-IV-Z-2490, dł. 22,2 cm, szer. 5,96 cm, waga: 82.43 g; nr inw. MNK-IV-Z-2491, dł. 22,4 cm, szer. 5,75 cm, waga: 84.16 g.

⁵² NIE BĄDŹ ŁAKOMY NA ŻADNEJ UCZCIE I NIE RZUCAJ SIĘ NA WSZELKĄ POTRAWĘ; por.: Pismo Święte Starego i Nowego Testamentu, przeł. J. Wujek, oprac. ks. S. Styś SJ, ks. W. Lohn SJ, Kraków 1962, s. 788, Ekl 37, 32, za wskazówki dotyczące źródeł trzech sentencji dziękuję dr Markowi Janickiemu.

⁵³ Sentencja powinna mieć brzmienie: *IEIUNIO . SVPERTAVR . LVXVRIA (POSTEM POSKRAMIANA JEST LUBIEŻNOŚĆ)*, por.: Isidorus Hispolensis, *Synonyma de lamentatione animae peccatricis*, 2, 14 (Pl 83, col. 848 C).

⁵⁴ Sentencja powinna mieć brzmienie: *ESCIS NIMIA LIBIDO CRESCIT (ZA PRZYCZYNĄ JADŁA NAZBYT ROŚNIE POŻĄDLIWOŚĆ)*, por.: Ioannes Cassianus, *De Coenobiorum Insitutis Libri Duodecim*, ks. VI.

⁵⁵ *Polska-Czechosłowacja. Wieki sąsiedztwa i przyjaźni*, op. cit., s. 112, poz. 355a; *Československo-Pol'sko. Stáročia susedstva a priateľ'stva*, op. cit., s. 110, poz. 34a; *Galeria Rzemiosła Artystycznego*, op. cit., s. 15, il.,

Andrzej Karwicki herbu „Łabędź”, jeden z siedmiu synów Jakuba Karwickiego, był dworzaninem konnym króla Zygmunta Augusta od 1551 r., a przed 1565 r. został odnotowany jako sekretarz królewski⁵⁶. W 1559 r. otrzymał godność opata wąchockiego, którą piastował do 1587 r. Do odnotowanych zasług Andrzeja Karwickiego należała inicjatywa i realizacja budowy kościoła klasztorного pw. św. Elżbiety z lat 80. XVI w. oraz fundacja naczyń liturgicznych do jego wyposażenia. Ze względu na liczne i długotrwałe spory sądowe, które prowadził z okolicznymi duchownymi i dzierżawcami, dużą część czasu spędzał w Krakowie, poświęcając opactwu znacznie mniej uwagi⁵⁷.

Wysoki poziom realizacji łyżek, widoczny w bardzo dobrym odlewie detali oraz cyzelerce, pozwala łączyć ich powstanie z ośrodkiem krakowskim. Wcześniejsze wskazanie Sandomierza jako miejsca powstania kompletu nie znajduje potwierdzenia⁵⁸.

Analogiczne zwieńczenie trzonka, złożone z profilowanej półkuli z pasem dekoracji z tzw. wolicz oczu, znajdujemy w realizacji z Suermondt-Ludwig Museum w Akwizgranie, datowanej na 2. połowę XVI w. i kojarzonej z terenem Europy Środkowo-Wschodniej⁵⁹. Wariant tego zwieńczenia posiadają trzy łyżki z sentencjami w języku polskim, których powstanie jest łączone z polskimi ośrodkami złotniczymi z tego samego czasu⁶⁰.

Klasyfikacja typologiczna łyżek zastosowana przez Marekowską wyodrębnia tzw. IV grupę z przykładami realizacji, które później połączono z ormiańskimi warsztatami złotniczymi działającymi na terenie Rzeczypospolitej – być może we Lwowie. Cechą charakterystyczną łyżek z tej grupy jest wydłużony czerpak, długi, wysmukły, wieloboczny trzon. Dekoracja zabytków jest częściowo niellowana, z trzonem dodatkowo zdobionym wtopioną nicią metalową⁶¹. Oprócz dwóch zabytków opisanych przez Marekowską, do grupy tej należy dołączyć także łyżkę z kolekcji Muzeum Narodowego w Krakowie, z daru Mariana Kempnera ze Lwowa, złożonego w 1909 r. (il. 9). Zapewne ze względu na częściowo uszkodzony czerpak i schematyczną, pozbawioną niella dekorację rytowaną, zabytek nie znalazł się w cytowanym omówieniu⁶². Przedmiot ten posiada kuty, owalny i wydłużony czerpak, wewnątrz którego – przy trzonku – znajduje się rytowany liść akantu, a obok – bity znak złotniczy, zapewne mistrzowski: litery *PD* w polu, a po przeciwnej stronie – nieczytelny znak złotniczy, być może miejski (il. 10). Od spodu czerpaka umieszczono dekorację rytowaną złożoną z pustej tarczy z trzema bujnymi kwiatami oraz umieszczonymi powyżej

s. 15; *Gallery of Decorative Art*, op. cit., s. 15, il. s. 15.

⁵⁶ M. Ferenc, *Dwór Zygmunta Augusta. Organizacja i ludzie*, Kraków 1998, s. 56, 180.

⁵⁷ S.M. Borkowska OSB, *Z dziejów opactwa cystersów w Wąchocku*, Kielce 1998, s. 88–89.

⁵⁸ *Sigismund III., Sobieski, Stanislaus. Goldene Freiheit*, op. cit., s. 68, poz. 172 – prezentowana łyżka o nr inw. MNK-IV-Z-2489.

⁵⁹ J. Amme, op. cit., s. 151, poz. 187, s. 181, 187, il.

⁶⁰ *Kolekcja Muzeum Narodowego w Warszawie*, [w:] R. Bobrow, *Dawne sztuce*, wyd. 2, Warszawa 1998, s. 10–11, il.

⁶¹ S. Marekowska, op. cit., s. 143–144; *Orient w sztuce polskiej*, op. cit., s. 90, poz. II/103-II/106; *The Orient in polish art*, op. cit., s. 34, II/103-II/106; *Ormianie polscy*, op. cit., s. 109–110, poz. 126–128; R. Bobrow, op. cit., s. 15, il., nr inw. SZM 3075.

⁶² MNK dz. p. 4270 – dar z 5.09.1909 r. złożony wraz z wykopanym tamże pasem i talerzem, określony jako „wykopaliska z Przemyśla”; *Sprawozdanie 1910*, op. cit., s. 43.

literami T-VV. Trzonek łyżki jest wysmukły, siedmioboczny z wtopioną nicią metalową z wybijanym punktowo wzorem oraz profilowaną przewiązką i zakończeniem⁶³.

Łyżka powstała pod koniec XVII w., zapewne w ormiańskim warsztacie złotniczym lub środowisku znajdującym się pod jego wpływami. Wskazuje na to zarówno forma czerpaka, jak i dekoracja trzonu. Nie można wykluczyć, że spodnia część czerpaka posiadała dekorację nielowaną. Ze względu na znaczące ubytki jego powierzchni, m.in. widoczne rozwarstwienia oraz ślady długotrwałego przebywania w niesprzyjających warunkach, tak delikatna dekoracja nielowana mogła ulec zniszczeniu⁶⁴. Łyżkę o czerpaku z podobną dekoracją, ale bez tarczy herbowej, znajdziemy w zbiorach Muzeum Narodowego w Warszawie. Występujący tu motyw krzewu różanego, z trzema oszczędnie rytowanymi kwiatami, powtarza wspomniany schemat kompozycyjny⁶⁵.

W 1965 r. Muzeum wzbogaciło się o kolejny, wyjątkowy zabytek reprezentujący wspomnianą grupę. Łyżkę pozyskano od pani Olgi Dufurat z Sieniawy za cenę 5.000 zł⁶⁶.

Zabytek o formach charakterystycznych dla opisanych prac z warsztatów ormiańskich jest przykładem realizacji z połowy XVIII w. Posiada wydłużony czerpak, wewnątrz złożony, z precyzyjną dekoracją nielowaną w tzw. rybią łuskę, obejmującą jego powierzchnię od spodu i cały trzon (il. 11). Dodatkowo na czerpaku centralnie został umieszczony w kartuszu herb „Leliwa” w otoczeniu inicjałów K-Z / S-Z (il. 12). Trzonek łyżki jest wysmukły, trójboczny, zwieńczony kolistą płytką, z dekoracją z wtopionej nici metalowej z wybijanym punktowo wzorem⁶⁷.

Pośród rodzin pieczętujących się herbem „Leliwa”, przedstawionym na czerpaku łyżki, kilka posiada nazwiska rozpoczynające się na literę Z⁶⁸. Inicjały właściciela łyżki, dotąd odczytywane jako R-Z, należy uznać za litery K-Z⁶⁹. Mając dodatkowo umieszczone poniżej herbu pierwsze litery pełnionej funkcji S-Z, można przypuszczać, że właścicielem sztucca był członek rodziny Żurowskich herbu „Leliwa”, której przedstawiciele często piastowali godność stolnika żydaczowskiego. Najpewniej łyżka należała do Krzysztofa Żurowskiego, stolnika żydaczowskiego w latach 1757–1764⁷⁰. Zabytek ten – wraz z łyżkami wymienio-

⁶³ Nr inw. MNK-IV-Z-1139 (dawny: MNK 101.458); dł. 24,9 cm, szer. 5,3 cm, waga: 97 g; znak złotniczy nienotowany, drugi znak nieczytelny.

⁶⁴ Ubytek widoczny przy krawędzi czerpaka ma długość ok. 5,1 cm.

⁶⁵ R. Bobrow, *op. cit.*, s. 15, il., nr inw. SZM 3525.

⁶⁶ MNK LMN/ZAK/53/65 – 25.01.1965 – pisemna oferta od p. Olgi Dufurat z Sieniawy; 14.04 – posiadanie Komisji Zakupów Muzealiów akceptujące zakup za oferowaną cenę; 20.04 – przesłanie rachunków i umów do podpisu; 22.04 – egzemplarz rachunku.

⁶⁷ Nr inw. MNK-IV-Z-2369 (dawny MNK 310.714), dł. 27,6 cm, szer. 6,3 cm, waga: 128 g; *Nabytki i dary 1945–1967, op. cit.*, s. 89, poz. 12; *Sigismund III., Sobieski, Stanislaus. Goldene Freiheit, op. cit.*, s. 68, poz. 178.

⁶⁸ S. Górzyński, J. Kochanowski, *op. cit.*, s. 92 – Zaboroski, Zabrzeziński, Zajączkowski, Zawadzki, Żarski, Żaglinski, Żuławski, Żurowski.

⁶⁹ *1000 years of Art in Poland, op. cit.*, s. 85, poz. 161 – R.Z. S.Z.; *Orient w sztuce polskiej, op. cit.*, s. 90, poz. II/105 (oprac. K. Podnieszńska) – odczytanie liter R-Z, S-Z; *The Orient in polish art, op. cit.*, s. 34, II/105; *Ormianie Polscy, op. cit.*, s. 110, poz. 128 – jw. R Z / S Z.

⁷⁰ K. Pułaski, *Kronika polskich rodów szlacheckich Podola, Wołynia i Ukrainy. Monografie i wzmianki, Brody 1911, t. I, s. 251.*

nymi przez Marekowską oraz notowanymi przykładami z kolekcji muzealnych i prywatnych – tworzy zespół o jednorodnych cechach stylowych opisanych w charakterystyce grupy IV⁷¹. Część okazów z tego zespołu, podobnie jak wymieniona łyżka z herbem „Leliwa”, posiada na czerpakach nielowaną dekorację heraldyczną, tj. herby przedstawicieli polskich rodzin szlacheckich wraz z inicjałami. Wśród łyżek z tej grupy znajdujących się w kolekcji Muzeum Narodowego w Warszawie uwagę zwracają zabytki zdobione również techniką nielowania: z herbem „Prawdź” i inicjałami *I-Z* oraz z herbem „Nałęcz”. łyżka z herbem „Korczak” i literami *S-I* dodatkowo posiada zachowany futerał⁷². W zespole łyżek przechowywanych w Zamku Królewskim na Wawelu znajdują się kolejne przykłady realizacji z herbami szlacheckimi wykonanymi z użyciem tej samej techniki, m.in. łyżki z herbem „Gozdawa” z oryginalnym futerałem oraz z herbem „Nowina” i inicjałami *T-P / S-P*. łyżka z herbem „Półkoźic” posiada układ dekoracji i motywów ornamentalnych zbliżony do łyżki z herbem „Leliwa”⁷³. łyżkę, której powstanie również można łączyć ze wspomnianymi warsztatami, posiada w kolekcji Muzeum Narodowe w Poznaniu. Na czerpaku zabytek ma dekorację rytowaną: herb „Godziemba” z inicjałami. Od wymienionej grupy różni go brak dekoracji nielowanej oraz inny wariant trzonka⁷⁴. Do grupy należy też łyżka z Muzeum Uniwersytetu Jagiellońskiego z herbem „Pobóg” i inicjałami *I-P*⁷⁵. W kolekcji Glogera, oprócz łyżek o tradycyjnych formach, znajdowała się jedna łyżka „kształtu odmiennego” z herbem „Krokwy” i literami *S-T*, które umieszczono nie na czerpaku, ale na płycie wieńczącej trzon⁷⁶.

Z czterech zabytków z ormiańskich warsztatów złotniczych przechowywanych w kolekcji Fundacji XX. Czartoryskich trzy posiadają dekorację heraldyczną: dwie z herbem „Korczak”, kolejna z herbem „Kościeszka”⁷⁷. Opis łyżki o podobnej dekoracji jest cytowany w katalogu zasobu prezentowanego w Domku Gotyckim: „łyżka w karpiową łuskę”⁷⁸.

Zbiór łyżek Muzeum Narodowego w Krakowie powiększono również o nowe nabytki, których formy nie pozwalają na ich połączenie z grupami wyodrębnionymi przez Marekowską.

⁷¹ *Orient w sztuce polskiej, op. cit.*, s. 90, poz. II/106; *The Orient in polish art, op. cit.*, s. 34, II/106; R. Bobrow, *op. cit.*, s. 15; *Kolekcja rodziny Starowiejskich, Muzeum Miejskie Wrocławia*, Wrocław 2002, s. 46, poz. 5.

⁷² Muzeum Narodowe w Warszawie, nr inw. SZM 1558, nr inw. SZM 3524, nr inw. MNW 30977, [w:] R. Bobrow, *op. cit.*, s. 15, il., s. 18.

⁷³ Zamek Królewski na Wawelu, nr inw. 1331/1-2 – łyżka z futerałem, nr inw. 5409, nr inw. 5038 [w:] *1000 years of Art in Poland, op. cit.*, s. 85, poz. 163, 164, 165, il.

⁷⁴ *Narodziny stolicy, Warszawa w latach 1596–1668*. Katalog wystawy, red. P. Mrozowski i M. Wrede, Zamek Królewski w Warszawie, Warszawa 1996, s. 263, nr kat. VI 37, il. (oprac. R. Sobczak-Jaskulska).

⁷⁵ Muzeum Uniwersytetu Jagiellońskiego, nr inw. MUJ 9306,1583/IV.

⁷⁶ Z. Gloger, *op. cit.*, s. 174, il.

⁷⁷ Nr inw. MNK-XIII-3600, 3601 oraz nr inw. MNK-XIII-3268.

⁷⁸ *Poczet pamiątek zachowanych w Domu Gotyckim w Puławach*, Warszawa 1828, s. 65, poz. 697 – łyżka darowana przez Jana hr. Stadnickiego.

W 1964 r. zakupiono dwie łyżki pochodzące z kompletu z figurkami apostołów, które wykonano ze srebra odlewane, lutowanego i cyzelowanego. Oba zabytki o kolistych czerpakach, trzonach złożonych z dwóch części: płaskiego wydłużonego nartu z dekoracyjnym zygzakiem, ujętego w dwa kapitele i spiralnie skręconego trzonu z figurkami apostołów w zwieńczeniu: św. Mateusza i św. Jakuba Młodsze⁷⁹ (il. 13). Zabytki zakupiono od pani Janiny Binkiewicz jako przykłady złotnictwa wrocławskiego z XVIII w. Właścicielka wyceniła srebra na kwotę 6.000 zł, Komisja Zakupów Muzealiów zaproponowała cenę niższą, tj. 5.000 zł – i za taką kwotę łyżki zostały pozyskane do zbiorów⁸⁰. Od spodu czerpaka każda łyżka posiada zestaw pięciu znaków złotniczych, początkowo łączonych z ośrodkiem wrocławskim, co nie znalazło potwierdzenia (il. 14). Układ i liczba znaków złotniczych nie posiada analogii w publikowanych zestawieniach oznaczeń zabytków wykonanych ze srebra. łyżki zostały sprowadzone na teren Francji, o czym świadczy umieszczony wewnątrz czerpaka każdej z nich znak wwozowy z literami *ET* w polu prostokątnym, używany w Paryżu w latach 1864–1893 dla małych importowanych przedmiotów ze srebra⁸¹.

Podobna łyżka z analogicznym zestawem znaków złotniczych, znajdująca się w kolekcji Fundacji XX Czartoryskich, została również określona jako zbytek pochodzący z XVIII w. bez odniesienia do miejsca powstania. Parę łyżek z Muzeum Narodowego w Krakowie przypuszczalnie wykonano w tym samym warsztacie złotniczym⁸². Również z kolekcji Czartoryskich pochodzą dwie kolejne łyżki, które posiadają analogiczne do opisanych zestawy znaków złotniczych ze wskazaniem na Rosję przełomu XVII/XVIII w., jako miejsca powstania. Zabytki mają inny wariant trzonka i odlewanych figurek w jego zwieńczeniu⁸³.

W kolekcji Franciszka Starowieyskiego znajdziemy łyżkę wrocławską z 2. połowy XVII w. o podobnym kolistym czerpaku, z wydłużonym nartem i z krótkim skręconym trzonem z odlewana figurką⁸⁴. Podobne realizacje, pochodzące już z połowy XVIII w., były wykonywane w Kempen w Badenii-Wirtembergii. łyżki te, zachowując podobny układ kompozycyjny, są krótsze, a ich trzony posiadają zwieńczenia w kształcie tarcz z gmerkami⁸⁵.

⁷⁹ Nr inw. MNK-IV-Z-2366 (dawny: MNK 310.192), dł. 19,7 cm, szer. 5,4 cm, waga: 64 g; nr inw. MNK-IV-Z-2367 (dawny: MNK 310.191), dł. 19,5 cm, szer. 5,4 cm, waga: 67 g; Nabytki i dary 1945–1967, op. cit., s. 89, poz. 13.

⁸⁰ MNK LMN/ZAK/65/64 – 22.04.1964 – pisemna oferta sprzedaży; 24.04 – odpis części protokołu Komisji Zakupu Muzealiów; 5.05 – pisemna propozycja obniżonej ceny; 3.06 – rachunek podpisany przez p. Janinę Binkiewicz pochodzącą z Głogowca, poczta Tryńcza koło Sieniawy.

⁸¹ *Les poinçons de garantie internationaux pour l'argent*, 5 édition, Tardy, Paris 1957, s. 178.

⁸² Nr inw. MNK-XIII-1043, dł. 20,1 cm, łyżka posiada identyczny zestaw znaków złotniczych na zewnętrznej stronie czerpaka i znak wwozowy na teren Francji wewnątrz czerpaka; Inwentarz Muzeum Książąt Czartoryskich, t. IV, s. 7, poz. 41 – gdzie zostały odnotowane „Cztery łyżki srebrne, stare, z postaciami świętych na końcach rączek”.

⁸³ Nr inw. MNK-XIII-1028, 1029, dł. 19,5 cm; *Inwentarz Muzeum Książąt Czartoryskich*, t. IV, s. 7, poz. 42.

⁸⁴ *Kolekcja rodziny Starowieyskich*, op. cit., s. 46, poz. 1.

⁸⁵ J. Amme, op. cit., s. 155, poz. 207–208, s. 187, il. 207–208 – dł. 18,7 cm; s. 187, poz. 209 – dł. 18,5 cm.

W 1966 r. kolekcja Muzeum Narodowego w Krakowie powiększyła się o kolejną łyżkę (będącą ofertą krakowskiej DESY), której realizację przypisano gdańskiemu warsztatowi z 2. połowy XVII w.⁸⁶ Łyżka posiada kolisty, złożony czerpak z dekoracją, którą od wewnątrz tworzą umieszczone przy narcie, symetryczne wybijane liście akantu oraz – od spodu – rytowany gmerk wpisany w brzusek wazonu z trzema kwiatami. Nart odlewany z dekoracją złożoną z pary Ryb zodiakalnych w kartuszu, a od spodu zostały wybite litery Z-I. Trzon jest wąski, spiralnie skręcony, ze zwieńczeniem w formie odlewanej figurki św. Jakuba Starszego. Zabytek ma umieszczony od spodu czerpaka słabo odbity znak złotniczy zbliżony do znaku miejskiego Gdańska oraz niezdarne wydrapane litery AM⁸⁷ (il. 15). Rembowska w opracowaniu złotnictwa gdańskiego uwzględnia zabytek jako jeden z dwóch notowanych przykładów łyżek z XVII w. w zbiorach polskich, opisując znaki jako miejski Gdańska, a znak złotnika jako „zatarty”⁸⁸ (il. 16).

Znak miejski bity na łyżce nasuwa jednak szereg wątpliwości: w odległy sposób nawiązuje do notowanych wariantów znaku miejskiego Gdańska w zestawieniu Michała Gradowskiego. Pole, w które wpisano herb miasta, zostało niestarannie opracowane, co daje efekt częściowego rozmycia krawędzi znaku. Sam herb nie zachował śladu korony, a oba krzyże podobnie, jak krawędzie pola, są nieostre⁸⁹. W zbiorach Muzeum Uniwersytetu Jagiellońskiego znajdują się dwie nieomal identyczne łyżki posiadające dekorację zodiakalną na nartach: jedna również z przedstawieniem Ryb, druga z Rakiem. Od łyżki z Muzeum Narodowego w Krakowie różnią się nieznacznie wagą, powierzchnią i jakością złocenia oraz edycją znaków złotniczych⁹⁰. Znaki wybite w tym samym miejscu, tj. na odwrocie czerpaka, to wyraźny znak miejski Gdańska oraz warsztatu AM przypisany złotnikowi gdańskiemu Andreasowi Mackensenowi I⁹¹. Ponadto obie łyżki posiadają austriacki znak

⁸⁶ MNK LMN/Zb/II-a/45/66 – 2.02.1966 – oferta DESY poz. 1, nr rej. 126/66 za kwotę 9.000 zł; 11.03 – zawiadomienie o posiedzeniu Komisji Zakupów dnia 15.03, poz. 1 – łyżka; zakup został dokonany za cenę proponowaną przez oferenta.

⁸⁷ Nr inw. MNK-IV-Z-2387 (dawny: MNK 311.327), dł. 21,6 cm, szer. 5,8 cm, waga: 94 g; dodatkowo od spodu nartu znajduje się niewielkie wgłębienie formą nawiązujące do austriackiego znaku kontrybucyjnego bitego w latach 1806–1807, por.: M. Gradowski, *op. cit.*, s. 278, nr 26.

⁸⁸ I. Rembowska, *op. cit.*, s. 164, w zestawieniu katalogowym brak jednak noty zabytku i pełniejsze odniesienia się do znaków złotniczych; *Nabytki i dary 1945–1967*, *op. cit.*, s. 88–89, s. 89, poz. 15; *Polska-Czechosłowacja. Wieki sąsiedztwa i przyjaźni*, *op. cit.*, s. 112, poz. 355c; *Československo-Pol'sko. Stáročia susedstva a priateľstva*, *op. cit.*, s. 110, poz. 34c; *Polonia. Gioielli*, *op. cit.*, s. 162, poz. 101, s. 52, il.; *Sigismund III., Sobieski, Stanislaus. Goldene Freiheit*, *op. cit.*, s. 68, poz. 177.

⁸⁹ M. Gradowski, *op. cit.*, s. 84, nr 4–7 – znak umieszczony na czerpaku nie jest zbliżony do tych notowanych w 2. połowie XVII w.

⁹⁰ Nr inw. MUJ 9471, 1593/IV – dł. 21,6 cm, szer. 5,8 cm, waga: 92,44 g; nr inw. MUJ 9472, 1594/IV – dł. 21,9 cm, szer. 5,8 cm, waga: 98,65 g. Obie zakupiono z kolekcji Kazimierza Iwanickiego w Krakowie w 1928 r. za kwotę 350 zł – za informację dziękuję pani kustosz Beacie Frontczak z Muzeum Uniwersytetu Jagiellońskiego.

⁹¹ Nr inw. MUJ 9471, 1593/IV – bity od spodu nartu, nr inw. MUJ 9472, 1594/IV – bity we wnętrzu czerpaka; por.: M. Gradowski, A. Kasprzak-Miler, *op. cit.*, s. 101, G 416, wariant A – litery AM w polu zamkniętym półkolistym łukiem, to znak używany zarówno przez A. Mackensena I (cz. 1643–1677), jak i jego syna A. Mackensena II (cz. 1685 – przed 1709) – por.: *Aurea Porta Rzeczypospolitej. Sztuka Gdańska od połowy XV wieku do końca XVIII wieku*, katalog, t. II, Gdańsk 1997, s. 453 (oprac. D. Nowacki i B. Tuchołka-Włodarska).

kontrybucyjny bity we Lwowie, którego istnienie na łyżce ze zbiorów Muzeum Narodowego w Krakowie zostało niezdarnie zamarkowane⁹². Dodatkowo łyżka pozyskana przez Muzeum posiada od spodu nartu zaznaczone w odlewie istnienie śruby, na której przykręcono odlewane ryby, a realizacja z MUJ rzeczywiście takie mocowanie posiada.

Szereg przytoczonych spostrzeżeń pozwala ocenić łyżkę ze zbiorów Muzeum Narodowego w Krakowie jako realizację, dla której pierwowzorem był zabytek pozyskany do zbiorów MUJ. Nieomal perfekcyjne odwzorowanie, wykonane zapewne pod koniec XIX w. lub w 1. ćwierci XX w., gubi się w szczegółach dotyczących znaków złotniczych i kontrybucyjnych. Ponadto należy odnotować, że podobna łyżka znajduje się w kolekcji Uměleckoprůmyslovego Muzeum w Pradze, gdzie została określona jako wyrób gdański z początku XVII w. Zabytek posiada analogiczną do krakowskich dekorację rytowaną czerpaka oraz formę odlewanego nartu z zodiakalnym Wodnikiem w kartuszu oraz monogramem. Dodatkowo przedstawiono odrisy znaków złotniczych: miasta Gdańska i znaku mistrzowskiego AM, bez określenia przynależności warsztatowej⁹³. Wśród nowych nabytków złotniczych w kolekcji Zamku Królewskiego na Wawelu znajduje się łyżka polska z połowy XVII w., posiadająca również przedstawienie zodiakalnych Ryb w ujęciu horyzontalnym, umieszczone na odlewanym narcie⁹⁴.

Kolekcja łyżek Muzeum Narodowego w Krakowie kształtowana przez ponad 100 lat przez pozyskiwanie darowizn i zakupów jest zbiorem różnorodnym, ale grupującym głównie zabytki z polskich i środkowoeuropejskich warsztatów złotniczych. Badania zbioru łyżek Muzeum Narodowego rozpoczęte przez Marekowską w latach 50. XX w. znacznie przyczyniły się do pierwszego opracowania tej części kolekcji, a wprowadzony podział typologiczny – na cztery podstawowe grupy łyżek – należy uznać za obowiązujący.

Zabytki pozyskane w latach 60. i 70. XX w. dodatkowo podniosły walor zasobów MNK. Atutem tak ukształtowanego zbioru jest mocna pozycja wśród zgromadzonych w polskich muzeach kolekcji złotnictwa, które uzupełniając się wzajemnie, umożliwiają prowadzenie badań porównawczych.

⁹² Por.: M. Gradowski, *op. cit.*, s. 278, nr 26, tylko zarys pola bitego znaku nawiązuje do znaku kontrybucyjnego.

⁹³ *Nože, Lžíce, Vidličky ze sbírek Uměleckoprůmysloveho Muzea v Praze*, [Praha 1981], s. 27, poz. 28, s. 100, il. 28, nr inw. 57 083, gdzie wskazany został kolejny przykład podobnej realizacji z Morawskiej Galerii w Brnie – nr inw. 24 239.

⁹⁴ *Zbiory Wawelskie, Nabytki 2010–2011*, Zamek Królewski na Wawelu. Katalog wystawy, Kraków 2012, s. 47, poz. 90, il. 90 (oprac. D. Nowacki).

The Collection of Silver Spoons (The National Museum in Krakow): Acquisitions in the 1960s–1970s

Summary

Apart from its silverware items, the goldsmithery collection of the National Museum in Krakow contains many pieces of cutlery, especially spoons dating from the 16th – 18th centuries. As a result of many donations and acquisitions, it has become one of the most extensive and diverse collections in Poland. The items have been gradually gaining more coverage thanks to notes, catalogue mentions, and broader publications. A comparative analysis coupled with a preliminary synthesis was attempted by Bronisława Marekowska, who published the results of her research in *Rozprawy i Sprawozdania Muzeum Narodowego w Krakowie (Dissertations and Reports of the National Museum in Krakow)* in 1954. The publication categorizes the spoons into four typological groups, with a detailed analysis of individual items contained in the Museum's collection.

In the 1960s and 1970s, the spoon collection of the Museum was significantly enlarged thanks to a number of new acquisitions. The most valuable items were a set of ten spoons with the “Korwin” coat of arms and another set of three with the “Łabędź” coat of arms. The set of the “Korwin” spoons constitutes the largest museum collection of cutlery in Poland, formally associated with Group I in the classification by Marekowska. The set of three spoons bearing the “Łabędź” coat of arms, formerly owned by the abbot Andrzej Karwicki of the Cistercian monastery at Wąchock, represents Group III.

The same typological classification also distinguishes Group IV of spoons. In 1965, the Museum obtained another noteworthy representative of this group: a spoon adorned with the “Leliwa” coat of arms, possibly owned by Krzysztof Żurowski, the chief steward (*stolnik*) of Żydaczów in the years 1757–1764.

The spoon collection of the National Museum in Krakow also obtained a number of other specimens that cannot be easily categorized according to Marekowska's groups. In 1964, the Museum purchased two spoons from a set in which each item was decorated with an Apostle figurine – in this case, of Matthew and James the Lesser.

In 1966, the collection obtained a spoon whose origin was attributed to a workshop active in Gdańsk in the latter half of the 17th century. However, this hypothesis was subsequently revised.

In 1968, the Museum purchased another specimen allegedly dating from the latter half of the 17th century. Despite a number of elements drawing on 17th-century spoon forms, the origin of this particular item should be perhaps associated with the circles of Lviv goldsmiths active in the late 19th century.

The presentation of the items purchased in the above-mentioned period is supplemented with the information on specimens acquired earlier but ultimately omitted in Marekowska's study for various reasons, e.g. two spoons from the collection of Stanisław Ursyn-Rusiecki, Xawery Boreyko and Marian Kempner.

The research on the Museum's spoon collection initiated by Bronisława Marekowska in the 1950s contributed significantly to the first description of this section of the goldsmithery

collection of the National Museum in Krakow, while the typological classification into four basic groups of spoons should be considered valid.

The specimens obtained in the 1960s and 1970s increased the value of the collection even more. The advantage of this particular collection is its high stature among the goldsmithery collections that can be found in various museums of Poland, which all facilitate (in a complementary manner) comparative research on the basis of the resources available. [MF]



1. Komplet łyżek z herbem „Korwin”*



2. Czerpak łyżki z herbem „Korwin”

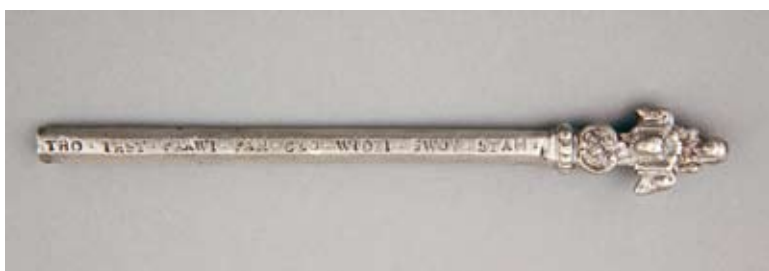
* Wszystkie reprodukowane łyżki pochodzą ze zbiorów Muzeum Narodowego w Krakowie.



3. Łyżka z monogramem IAD



4. Łyżka z przedstawieniem św. Bartłomieja



5. Trzonek łyżki



6. Łyżka z przedstawieniem anioła



7. Trzy łyżki z herbem „Łabędź”



8. Rewers nartu łyżki z herbem „Łabędź”



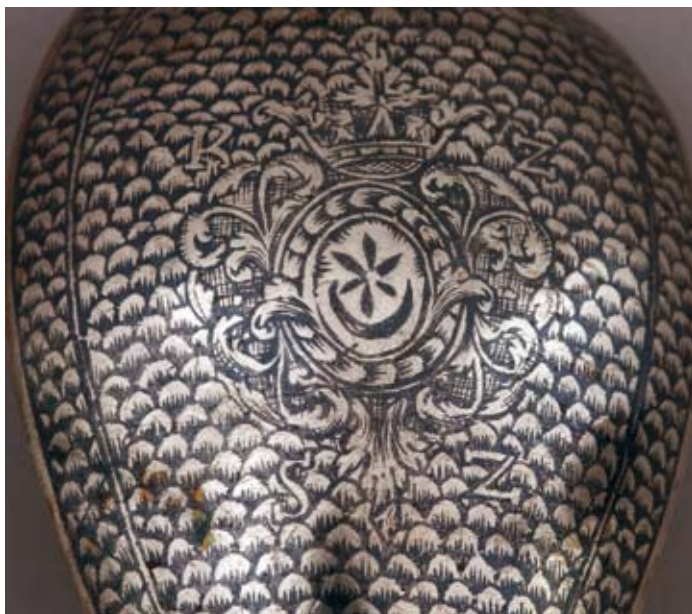
9. Łyżka z motywem kwiatowym



10. Znak złotniczy z łyżki z motywem kwiatowym



11. Łyżka z herbem „Leliwa”



12. Czerpaka łyżki z herbem „Leliwa”

13. Dwie łyżki z przedstawieniami świętych: Jakuba Młodszego i Mateusza





14. Znaki zlotnicze z łyżki z przedstawieniem św. Mateusza



15. Łyżka z przedstawieniem zodiakalnych *Ryb*



16. Czerpak łyżki z przedstawieniem zodiakalnych Ryb

